



## CAPITULO I

### 1. CAMPO CONTEXTUAL PROBLEMÁTICO

#### 1.1. Contexto nacional, local y/o institucional.

Desde los años ochenta del siglo y milenio anterior la región latinoamericana inicia un proceso de cambios socio políticos y económicos e incluso culturales que marcan en algún modo los años siguientes e incluso los inicios de este siglo XXI no solamente para Ecuador sino para toda la región.

Este proceso que tiene sus raíces a mitad de siglo XX. Tiene como fondo las teorías neoliberales que, curiosamente en muchos puntos de unión se articulan y coinciden con cierta filosofía neo conservadora. Podría decirse con una ética neo conservadora.

Estos elementos marcan una buena parte del siglo pasado y aún ahora siguen marcando con efectos profundamente negativos en Europa, por ejemplo, Grecia, España, Italia, lo que revela una profunda crisis del sistema global- mundial capitalista.



**UNIVERSIDAD TÉCNICA DE BABAHOYO**  
**Facultad de Ciencias Jurídicas Sociales y de la Educación**  
**Escuela de Educación Parvularia**

Si se pudiese resumir el pensamiento neoliberal y sus implicaciones económicas, políticas, sociales e ideológicas, podrían considerarse los siguientes elementos:

- a) Preconiza la “libertad” con enfoque individualista. Por ello, enfatiza la propiedad privada sobre la pública. Por ello el Estado en los gobiernos neoliberales debe achicarse.
- b) Consecuencia de lo anterior es que los precios por ejemplo son regulados por el mercado y la ley de la libre competencia.
- c) En el caso ecuatoriano desde el gobierno de Oswaldo Hurtado Larrea, se inició un proceso de entrega a las doctrinas neoliberales que constituyeron estrategias de crecimiento hacia afuera. O sea que las empresas multinacionales y transnacionales se llevaban toda la riqueza y el Ecuador - igual otros países - se fueron empobreciendo hasta llegar a niveles en los que más del 80 % de la población vivía en condiciones de pobreza por NBI, o sea necesidades básicas insatisfechas.
- d) Generalmente se privatizaron empresas del Estado o públicas, se congelaron los salarios, la inflación se elevó a niveles altísimos.



**UNIVERSIDAD TÉCNICA DE BABAHOYO**  
**Facultad de Ciencias Jurídicas Sociales y de la Educación**  
**Escuela de Educación Parvularia**

e) Se instala como la antesala de los procesos de globalización de la economía, el conocimiento y la tecnología. Algunos consideraron al neoliberalismo como época histórica de tránsito hacia la globalización de la economía.

En las declaraciones oficiales en los países que vivieron o viven este neoliberalismo, se da un doble discurso. En un sentido hablan, y parece que estuvieran seguros de ello, de modernización, de transformaciones, de cambios, de soberanía. En la práctica, las acciones en política económica es anti patria porque entregan al sector privado la economía, privatizando educación, salud, sector agrícola, vialidad y transporte, entre otros sectores.

Parecería ser que en etapas iniciales de adopción de este modelo tiene efectos positivos en la economía, pero en una economía de crecimiento. No en una economía de desarrollo, esto porque el neoliberalismo responde siempre a los intereses multinacionales y transnacionales, es decir externos destruyendo las relaciones sociales.

Por ello es que se cerraron empresas públicas y o se privatizaron; en otros casos, como ya se dijo se entregó a



**UNIVERSIDAD TÉCNICA DE BABAHOYO**  
**Facultad de Ciencias Jurídicas Sociales y de la Educación**  
**Escuela de Educación Parvularia**

inversionistas privados los sectores más rentables y dinámicos.

Como consecuencia de políticas neoliberales se incrementó la pobreza e incluso la miseria. Y esta visto que en varios países se produjeron aparentes síntomas de desarrollo en términos de crecimiento económico con aparente bienestar que luego se convirtió en efecto boomerang con lo que se generó más pobreza y hasta miseria.

Hay varias mistificaciones en cuanto al neoliberalismo, que propagan sus defensores y que desafortunadamente toman como verdaderas muchos escritores de izquierda. Para comprender como el neoliberalismo impacta sobre la sociedad en general, y sobre los obreros rurales en particular, hay que tener una comprensión clara de lo que es y de lo que no es el neoliberalismo.

Los defensores del neoliberalismo, arguyen que es una forma nueva y avanzada del capitalismo, que es la culminación de la historia. Arguyen que es el inevitable resultado de una revolución tecnológica, un producto de la racionalidad del mercado. Arguyen que es la forma más eficaz de organización



**UNIVERSIDAD TÉCNICA DE BABAHOYO**  
**Facultad de Ciencias Jurídicas Sociales y de la Educación**  
**Escuela de Educación Parvularia**

económica. Hay varias fallas fundamentales en el argumento neoliberal.

**Mitos y realidades del neoliberalismo.**

En primer lugar, el neoliberalismo no es nuevo. América Latina ha experimentado estrategias económicas liberales durante la mayor parte de los últimos 500 años. Desde la mitad del siglo XIX hasta los años 30, la mayoría de América Latina siguió la estrategia liberal: economía abierta, especialización exportadora, propiedad privada (mayormente extranjera) de recursos básicos y dependencia de préstamos e inversiones extranjeras. El análisis crítico de este sistema, tuvo lugar en los años '30, durante las crisis mundiales capitalistas. Las crisis del liberalismo condujeron a rebeliones populares en México y por toda América Latina. Estas rebeliones fueron provocadas por la extrema concentración de riqueza y poder y por el aumento masivo de la pobreza y el desempleo. Después, definieron una fase de desarrollo nacionalista-populista, tanto en las empresas públicas como en la protección del mercado doméstico, la industrialización nacional estimulada por el Estado y los programas socio-populistas. El "neoliberalismo"



**UNIVERSIDAD TÉCNICA DE BABAHOYO**  
**Facultad de Ciencias Jurídicas Sociales y de la Educación**  
**Escuela de Educación Parvularia**

contemporáneo, ha creado desigualdades socio- económicas parecidas a las del liberalismo del siglo XIX. Aunque la estructura de clase, los patrones demográficos y los sistemas económicos son distintos hoy en día, los resultados generales son similares. Es importante esta crítica perspectiva histórica para señalar el hecho de que el neoliberalismo no es el fin de la historia, sino una regresión, una vuelta atrás, hacia una doctrina que falló en el pasado. En segundo lugar, el neoliberalismo no es el producto del "progreso evolutivo", sino que es parte de un proceso cíclico. El neoliberalismo llegó al poder en el siglo XIX, se extendió, se deterioró y se reemplazó por un sistema distinto: en algunos casos por el populismo nacional, en otros por el socialismo. El reclamo neoliberal de que éste representa un producto de la revolución tecnológica, es falso, al menos en dos aspectos. Primero, el neoliberalismo tiene una historia de ascensos y descensos, con 500 años de historia, anteriores a cualquier revolución tecnológica. Muchos de los fundamentales cambios tecnológicos, como el ordenador y la automatización, precedieron al actual resurgimiento del neoliberalismo, y por lo tanto no se pueden atribuir al "mercado". En tercer lugar, el argumento de que el



**UNIVERSIDAD TÉCNICA DE BABAHOYO**  
**Facultad de Ciencias Jurídicas Sociales y de la Educación**  
**Escuela de Educación Parvularia**

neoliberalismo es producto de una elección racional y de la eficacia del mercado, contrasta con el hecho de que los orígenes del neoliberalismo en América Latina, se ubican en el período de las dictaduras militares de los '60 y '70, las cuales reprimieron "elecciones libres" y prohibieron el debate racional. Además, es difícil describir el neoliberalismo como un sistema "eficaz", en tanto aumenta el número de trabajadores subempleados y desempleados a un 60 por ciento de la fuerza laboral y la tierra no cultivada se concentra en pocas manos, al tiempo que se desplaza a los obreros rurales. Resulta claro que el ascenso del neoliberalismo no es el producto de la eficacia de la racionalidad. El neoliberalismo es el resultado del poder político y de la lucha de clases. Las victorias militares y políticas de los capitalistas exportadores y financieros aliados con el imperialismo y el ejército, impusieron el neoliberalismo a la fuerza y sostienen el modelo a través del control del Estado. A modo de resumen, el neoliberalismo es esencialmente un proyecto político basado en una configuración de poder de capitalistas exportadores y financieros, que controlan el Estado. Desde esta base de poder en el Estado, la burguesía neoliberal dicta la política



**UNIVERSIDAD TÉCNICA DE BABAHOYO**  
**Facultad de Ciencias Jurídicas Sociales y de la Educación**  
**Escuela de Educación Parvularia**

económica, contrata ideólogos y compra elecciones. Para cambiar la política neoliberal hace falta un cambio fundamental en la correlación de poder de clase dentro del Estado.

**La lucha de clases y la ascendencia del neoliberalismo**

La ascendencia del neoliberalismo no son el resultado de un debate doctrinal, sino el producto de las derrotas militares y políticas de la izquierda entre 1964 y 1967. En este período, la clase capitalista tomó el Estado y comenzó una guerra prolongada contra el avance social de las dos décadas previas: se eliminó la legislación laboral progresista, se privatizaron y desnacionalizaron las empresas públicas, se bajaron los sueldos, y se revirtieron los avances en materia de reforma agraria. Las derrotas político-militares de la Izquierda en Brasil (1964), Chile y Uruguay (1973), Argentina (1976), Bolivia (1971), etc., fueron seguidas por la implementación de las primeras etapas de programas neoliberales de "choque". Los aliados estratégicos de esta ofensiva política neoliberal fueron las multinacionales estadounidenses y el Estado imperial, el Banco Mundial y el Fondo Monetario Internacional. La lección es clara: cualquier intento de reversión del neoliberalismo





**UNIVERSIDAD TÉCNICA DE BABAHOYO**  
**Facultad de Ciencias Jurídicas Sociales y de la Educación**  
**Escuela de Educación Parvularia**

debe seguir la misma lógica que tomaron los capitalistas para establecer su sistema: la lucha de clases que conduce al poder del Estado, la renacionalización de la industria y la redistribución de tierra e ingresos. En resumen, los orígenes del neoliberalismo no son ni "tecnológicos" ni "económicos" sino, en el análisis final, político y social: las políticas neoliberales y las expresiones ideológicas siguieron a la toma del poder del Estado. Desde esta ventajosa perspectiva, podemos ahora examinar las consecuencias políticas del reinado del neoliberalismo.

### **Consecuencias políticas del neoliberalismo**

El neoliberalismo en el poder, ha transformado la naturaleza de las políticas y las propias relaciones políticas e interestatales. El hecho político fundamental es la aparición de un sistema político neo autoritario, bajo el disfraz del proceso electoral. Los regímenes recurren a un estilo autoritario de gobierno -característico de regímenes militares- para poder implementar las políticas neoliberales anti populares de privatización de empresas públicas, promover los intereses agro-industriales en desmedro de los campesinos y obreros rurales, e incrementar el número de desempleados



**UNIVERSIDAD TÉCNICA DE BABAHOYO**  
**Facultad de Ciencias Jurídicas Sociales y de la Educación**  
**Escuela de Educación Parvularia**

para bajar los sueldos urbanos. 1o Gobiernan por decreto: la privatización de las empresas públicas se decreta por el Ejecutivo sin consultar a la ciudadanía ni al Congreso. 2o Las decisiones las toman organizaciones no electas por la ciudadanía, como las instituciones financieras extranjeras y domésticas. 3o El aparato del Estado (judicatura, altos mandos militares, policía y agentes de inteligencia) permanece incambiado con respecto a la dictadura. 4o El régimen promueve una cultura de miedo: se usan amenazas de fuerza e intimidación para inhibir la movilización de masas y la oposición pública. 5o Las elecciones se controlan a través de la manipulación y el control de los medios de comunicación, vía fraude (como en México) o por la compra de diputados del Congreso (como en Brasil). El neoliberalismo es compatible con las elecciones, pero depende de medidas autoritarias e instituciones para implementar su programa. El proceso electoral en sí, se devalúa porque los políticos neoliberales nunca hacen campaña para su programa real e incluso prometen corregir los abusos del neoliberalismo. Una vez electos, proceden a profundizar y extender el proceso de privatización. Entonces hay un abismo profundo entre lo que



**UNIVERSIDAD TÉCNICA DE BABAHOYO**  
**Facultad de Ciencias Jurídicas Sociales y de la Educación**  
**Escuela de Educación Parvularia**

ocurre durante la campaña electoral y lo que los neoliberales practican cuando llegan al poder. La carencia absoluta de correspondencia entre las campañas electorales y el gobierno elegido, alienta la apatía de los votantes, el cinismo hacia la política electoral y el giro hacia la política extra-parlamentaria. Por ejemplo, cuando los políticos prometen reformas agrarias durante su campaña electoral y entonces, una vez elegidos, promueven los intereses de los exportadores de plantaciones a gran escala, los obreros rurales y los campesinos toman la acción por fuera del sistema electoral y al ocupar tierras legislan su propia reforma agraria. La política neoliberal favorece a los capitalistas vinculados al mercado exportador, a los inversionistas extranjeros y a los que operan en el sector bancario, y frecuentemente excluyen al Congreso y a la oposición política de cualquier decisión importante. Los ejecutivos neoliberales buscan evitar cualquier debate público y la revelación pública de los ilícitos vinculados a la privatización de las empresas públicas lucrativas y -para evitar investigaciones- de las supe ganancias que obtienen. Lo mismo pasa con las violaciones de los derechos humanos por parte del Estado (como por ejemplo, con las masacres de



**UNIVERSIDAD TÉCNICA DE BABAHOYO**  
**Facultad de Ciencias Jurídicas Sociales y de la Educación**  
**Escuela de Educación Parvularia**

campesinos). Cuando los presidentes neoliberales no pueden convencer a los legisladores, frecuentemente recurren a chantajes y a la implementación de fondos especiales para proyectos locales, que les aseguren votos decisivos para legitimar sus políticas. En resumen, el neoliberalismo corrompe el proceso legislativo, haciendo de los miembros del Congreso elegidos por los votantes, meros funcionarios del Ejecutivo. El nuevo autoritarismo de los neoliberales se manifiesta en su política hacia los trabajadores. Mientras los regímenes militares sencillamente reprimieron los derechos laborales, los neo autoritarios aprueban leyes laborales restrictivas, que facilitan el despido de los trabajadores, debilitan o derogan las regulaciones con respecto a la salud y al bienestar, y alientan a los patrones a intensificar la explotación a través de prácticas de "flexibilidad laboral" El crecimiento del desempleo y las nuevas leyes laborales, tienen el doble efecto de "fragmentar" los sindicatos tradicionales, debilitando su poder colectivo de negociación. En respuesta al declive de los sindicatos tradicionales, han surgido nuevos movimientos socio-políticos comprometidos en la acción directa. Por ejemplo, mientras las confederaciones laborales



**UNIVERSIDAD TÉCNICA DE BABAHOYO**  
**Facultad de Ciencias Jurídicas Sociales y de la Educación**  
**Escuela de Educación Parvularia**

urbanas más importantes han perdido huelgas y han estado a la defensiva, los obreros rurales y los movimientos de campesinos de Brasil, Paraguay y México, Bolivia, Ecuador, etc., han tomado la ofensiva, ocupando la tierra y atacando las políticas liberales del régimen. Los regímenes neoliberales recurren a "tácticas de choque", combinando los aumentos dramáticos de los precios al consumidor, con cortes drásticos en los gastos sociales, en los sueldos y en el trabajo estable. Como resultado, los salarios han caído casi un 70 por ciento en México, 30 por ciento en Argentina, 60 por ciento en Bolivia, etc. Las llamadas "estrategias de supervivencia", despolitizan a los pobres y los confinan en proyectos locales a pequeña escala, dirigidos por organizaciones no gubernamentales y financiados por donantes extranjeros. En muchos casos, los neoliberales combinan los programas macro- sociales que favorecen a los ricos, con programas "de pobreza" micro- sociales, diseñados para evitar que los pobres reaccionen políticamente en contra el régimen neoliberal.

En resumen, uno de los resultados claves del neoliberalismo, es el crecimiento de los gobiernos neo autoritarios, junto con la corrupción del proceso electoral y la de los diputados



**UNIVERSIDAD TÉCNICA DE BABAHOYO**  
**Facultad de Ciencias Jurídicas Sociales y de la Educación**  
**Escuela de Educación Parvularia**

electos. Esto ha estimulado - como contra-respuesta-, el crecimiento de la acción directa extra-parlamentaria, especialmente la de los movimientos rurales. Los nuevos regímenes autoritarios, cuentan con el Estado represivo para implementar sus "políticas de choque" y con sus pseudo programas anti-pobreza para evitar rebeliones populares. El efecto combinado está diseñado para fragmentar los movimientos de masas. El resultado, sin embargo, es el debilitamiento del proceso tradicional de negociación colectiva de los sindicatos urbanos y el fortalecimiento de los movimientos de acción directa en las zonas rurales.

**El retorno de la izquierda.**

Sería un grave error sobreestimar la capacidad de los regímenes neoliberales para imponer sus políticas y consolidar su gobierno a perpetuidad. El neoliberalismo sigue un ciclo de ascenso, consolidación y declive político. Las mismas condiciones que marcan el "éxito" de un régimen neoliberal (privatización de los bienes públicos, crecimiento de las exportaciones e importaciones, incremento de la inversión externa, concentración del ingreso) extienden y profundizan



**UNIVERSIDAD TÉCNICA DE BABAHOYO**  
**Facultad de Ciencias Jurídicas Sociales y de la Educación**  
**Escuela de Educación Parvularia**

la oposición. Hoy, por toda América Latina, está surgiendo una izquierda nueva, a partir de nuevos actores socio-políticos. Los líderes campesinos son muy distintos de los del pasado, incluso si han aprendido de las luchas tradicionales. Son jóvenes (entre 20 y 30 años), cosmopolitas (saben de agricultura y de política nacional e internacional), viven de acuerdo a como viven aquéllos a quienes representan (no tienen privilegios económicos) y funcionan dentro de organizaciones democráticas en las que priman las decisiones colectivas. Combinan la política de acción directa en las zonas rurales, con la construcción de coaliciones con movimientos urbanos. Estos nuevos movimientos campesinos son organizaciones autónomas que combinan el marxismo y la política de clases, con las luchas de género y de etnia. Trabajan con partidos fraternales, pero rechazan la idea de ser "correas de transmisión" partidarias. Uno de los componentes básicos de estos nuevos movimientos, es que entienden que, para tener éxito, la cuestión de la reforma agraria tiene que formar parte de una transformación social general que involucre a las instituciones financieras, tanto como a las comerciales y culturales. Lo que hace que estos



**UNIVERSIDAD TÉCNICA DE BABAHOYO**  
**Facultad de Ciencias Jurídicas Sociales y de la Educación**  
**Escuela de Educación Parvularia**

nuevos movimientos rurales revolucionarios sean diferentes a los de los sindicatos reformistas, es que conciben la lucha contra el neoliberalismo, no sólo como una cuestión económica, sino en términos de lucha política. Los nuevos movimientos rurales ponen énfasis en la lucha contra el imperialismo cultural y la manipulación de la cultura popular. Proporcionan recursos impresionantes para la educación popular, y en la lucha por crear una nueva subjetividad. Están de acuerdo con el Che Guevara en que "no se puede construir el socialismo con los símbolos del dólar en los ojos de la gente". Los movimientos agrarios están comprometidos en una lucha cultural directa contra los neoliberales para ganar los corazones y las mentes de las clases populares rurales u urbanas. Mientras el neoliberalismo promueve el interés individual, los movimientos enfatizan la solidaridad social de clases; mientras el neoliberalismo idealiza la promoción individual, los movimientos promueven el avance colectivo; mientras el neoliberalismo glorifica la ganancia, la avaricia y el consumismo, estos movimientos jerarquizan la riqueza social, la salud pública, la educación y la vivienda. En esta confrontación cultural sobre la zona crucial de la subjetividad,





**UNIVERSIDAD TÉCNICA DE BABAHOYO**  
**Facultad de Ciencias Jurídicas Sociales y de la Educación**  
**Escuela de Educación Parvularia**

está mucho en juego: la subjetividad da forma a la organización y a su capacidad de luchar y transformar las condiciones impuestas por el neoliberalismo. No sólo el empobrecimiento económico conduce directamente a la acción social colectiva. Para transmitir los valores e ideas "neoliberales", las clases dominantes cuentan con los medios de comunicación, para moldear individualidades apolíticas y atomizadas, que viven virtualmente la vida de los ricos y famosos que exhibe la televisión. Para contrastar con los medios de comunicación, los movimientos rurales cuentan con miles de líderes de opinión a nivel local, con activistas, militantes, radios locales y publicaciones, con las que dan forma a una cultura alternativa basada en la solidaridad. Una vez más, es un error sobreestimar el poder de los medios de comunicación y la capacidad del neoliberalismo para establecer su hegemonía sobre las masas. En primer lugar, en donde hay comunidades hegemónicas que comparten una experiencia de clases común y que tienen sus propios líderes de clase, el mensaje neoliberal no penetra la conciencia de la gente. La ideología neoliberal penetra en la conciencia de las masas, cuando la gente está atomizada, desorganizada,



**UNIVERSIDAD TÉCNICA DE BABAHOYO**  
**Facultad de Ciencias Jurídicas Sociales y de la Educación**  
**Escuela de Educación Parvularia**

"victimizada", o cuando sus organizaciones son dirigidas por burócratas enriquecidos que no prestan atención a la educación política y que dependen de su "carisma personal" o de sus conexiones con la élite. El neoliberalismo no es meramente un fenómeno económico, también es cultural e ideológico: proyecta una visión mundial. Como tal no se le puede enfrentar sólo en el nivel económico o político, sino también a través de una visión alternativa, como parte de una totalidad democrática, coherente y colectivista.

### **Las herramientas del neoliberalismo**

La ideología neoliberal se puede dividir en dos tipos de discursos. Uno de ellos se dirige a las clases gobernantes y se diseña para formular políticas que reparten los recursos estatales y las empresas para enriquecer aun más a lo ricos. Por ejemplo, el neoliberalismo promueve la privatización de empresas públicas (en realidad, su venta a monopolios privados), y la eliminación del salario mínimo para bajar los gastos laborales de los capitalistas. Estas políticas macro socio-económicas que definen el carácter general de la economía, la estructura de clase y el Estado, polarizan la



**UNIVERSIDAD TÉCNICA DE BABAHOYO**  
**Facultad de Ciencias Jurídicas Sociales y de la Educación**  
**Escuela de Educación Parvularia**

sociedad, aumentan las desigualdades y concentran la riqueza y el poder. Pero si se sigue al neoliberalismo en su "lógica pura", sólo llegaría a una minoría privilegiada, aislada y vulnerable a la revolución. Por miedo a una rebelión social, un grupo de ideólogos ha formulado una doctrina que se llama "neoestructuralismo". Este discurso apoya los propósitos básicos del neoliberalismo, pero añade una serie de proyectos "micro sociales" para contener el malestar social. La política micro social comprende el reingreso del Estado para "corregir" algunos de los excesos (pobreza de masas, desempleo, etc.) generados por las macro políticas. Estas micro-políticas incluyen las siguientes propuestas diseñadas para complementar el modelo neoliberal: 1o "Auto-ayuda" y "micro-empresas" 2o Política de "identidad" 3o "Desarrollo alternativo"

Las políticas de autoayuda son financiadas por fundaciones neoliberales, gobiernos extranjeros y regímenes locales. Su propósito es desviar el malestar popular, para que no exija fondos del Estado, inversiones y repartos de tierra destinados a la autoexploración, promoviendo la labor familiar sin pago, el trabajo en turnos dobles y la auto-financiación. La autoayuda está vinculada con "microempresas", que proveen



**UNIVERSIDAD TÉCNICA DE BABAHOYO**  
**Facultad de Ciencias Jurídicas Sociales y de la Educación**  
**Escuela de Educación Parvularia**

de mano de obra barata para la distribución de los productos de las grandes corporaciones o para la fabricación de mercancías a través de subcontratistas. En todos los casos, los "microempresarios" no tienen vacaciones pagas, no pensiones, ni programas de salud, etc. La tasa de bancarrota es muy alta, porque la competencia es intensa. Sin embargo, quiénes promueven las micro-empresas editan publicaciones financiadas sobre "historias exitosas" de "micro-empresarios" que han logrado beneficios. El problema es que no se resuelve ninguno de los problemas básicos de los sin tierra y de la pobreza de las masas. Pero sí se cultiva la ilusión y la esperanza de que sea posible "tener éxito a través de la iniciativa individual". La segunda arma ideológica del neoliberalismo, al nivel micro social, se centra en los temas de género, ecología e identidad étnica, divorciados de los de clase, tierra y cuestiones económicas. Se dirige mucho dinero a organizaciones promovidas por ecologistas que critican los problemas ecológicos sin examinar y desafiar sus raíces económico-políticas en la estructura del poder capitalista. Se dan fondos para organizaciones feministas que centran su enfoque en los problemas de nivel personal o familiar, pero



**UNIVERSIDAD TÉCNICA DE BABAHOYO**  
**Facultad de Ciencias Jurídicas Sociales y de la Educación**  
**Escuela de Educación Parvularia**

que no se comprometen en la lucha de clases por la reforma agraria, por el empleo estable o por centros de cuidado para los niños de las madres que trabajan. De la misma manera, la estrategia neoliberal aporta fondos para actividades culturales reivindicadoras del idioma y del folclore de los indios y negros, pero rechazan sus luchas por el retorno a la tierra fértil y por la creación de empleos estables y bien pagados. Los neoliberales han incluso cooptado el discurso de algunos grupos progresistas, al dar fondos para economías de comunidad o para "alternativas populares". Estas "alternativas" combinan muchas de las características de la autoayuda y la micro cooperación, pero están desconectadas de la lucha para transformar el macro sistema de poder. Los proyectos basados en las comunidades son sujetos a las mismas presiones del libre comercio, del declive en las inversiones del Estado, y la escasez de la tierra, del crédito y la asistencia técnica. La "descentralización" significa que el gobierno local asume la responsabilidad por la educación y la salud, pero sin los recursos económicos que se concentran en el Estado y que financian a las élites exportadoras. El propósito de estas políticas micro sociales es dividir, localizar y despolitizar a los



**UNIVERSIDAD TÉCNICA DE BABAHOYO**  
**Facultad de Ciencias Jurídicas Sociales y de la Educación**  
**Escuela de Educación Parvularia**

obreros rurales y los campesinos. Promueven la autoexploración, además de la explotación capitalista. La respuesta del movimiento popular a este reto neo estructural, es radicalizar estas propuestas al vincular la cooperación étnica, de género y local, a luchas nacionales e internacionales para transformar los sistemas macro sociales. La lucha campesina por la igualdad entre los hombres y las mujeres, se basa sobre la solidaridad de clase para la reforma agraria, por la socialización de los bancos, por la protección del Estado al mercado doméstico y por préstamos de bajo interés a los productores. Frente a la propuesta neoliberal, que subordina las campesinas a mujeres burguesas, en una organización común que opera dentro de los parámetros del neoliberalismo, los movimientos revolucionarios de campesinos y sus líderes femeninas, proponen una alianza de clases de mujeres, dentro de la lucha de clases por reforma agraria. La igualdad de género en el movimiento es un prerequisite para la transformación social.

**El impacto organizativo del neoliberalismo**

El neoliberalismo ha provocado un impacto mayor sobre la organización socio-económica de la producción y sobre las



**UNIVERSIDAD TÉCNICA DE BABAHOYO**  
**Facultad de Ciencias Jurídicas Sociales y de la Educación**  
**Escuela de Educación Parvularia**

organizaciones socio-políticas de la sociedad. Es útil enfocarse en el impacto del neoliberalismo en el campo. Podemos especificar siete cambios organizacionales mayores en la producción en las zonas rurales. Las transnacionales subcontratan a granjeros locales la mayoría de la producción, mientras ellos ganan de la venta de insumos y la comercialización. Así, el "granjero independiente" es de hecho, un empleado del complejo agro-industrial. La organización de las cooperativas rurales, está vinculada con las transnacionales y eso determina que los cooperativistas dependan de la producción, la distribución y los precios de las transnacionales, las que también deciden la elección de mercancía y mercados.

Los complejos agroindustriales han transformado la fuerza laboral, al introducir la tecnología y la producción especializada, aumentando así el volumen del excedente de mano de obra. La misma está fragmentada en una masa de trabajadores temporales y una pequeña minoría de empleados permanentes.

La política del Estado se dirige a subvencionar a los grandes exportadores y convertir a los campesinos en trabajadores sin



**UNIVERSIDAD TÉCNICA DE BABAHOYO**  
**Facultad de Ciencias Jurídicas Sociales y de la Educación**  
**Escuela de Educación Parvularia**

tierra, a través de dos mecanismos: la importación de alimentos baratos y la intervención militar para destruir la producción de la coca. Los intereses de los exportadores estadounidenses y la DEA convergen con los de los grandes productores locales.

El Estado promueve la colonización de los campesinos sin tierra en tierras marginadas, lejos de los centros políticos y económicos. El resultado es la dispersión política y económica de campesinos con potencia radical.

El Estado neoliberal, a través de sus políticas de precios bajos, altos tipos de intereses, libre comercio y políticas de subvención selectiva que favorecen a los grandes exportadores, socava a los productores locales a pequeña escala, llevándolos a la bancarrota. El desplazamiento masivo de poblaciones rurales a las ciudades, ha sido una manera de promover la agricultura extensiva de los agros exportadores. El desplazamiento de productores pequeños, también crea excedente de mano de obra, lo cual baja los sueldos en el campo y en la ciudad. El Estado neoliberal depende de la confianza de los grandes inversionistas para financiar sus





**UNIVERSIDAD TÉCNICA DE BABAHOYO**  
**Facultad de Ciencias Jurídicas Sociales y de la Educación**  
**Escuela de Educación Parvularia**

deudas, cubrir sus déficit de comercio y sus inversiones. La "confianza" de los grandes inversionistas depende de que se les aseguren altas tasas de ganancias y mano de obra dócil y de la carencia de controles por parte del Estado. Debido a las desigualdades socio-económicas y al malestar socio-político creciente, el Estado depende cada vez más de la represión para mantener la confianza de los inversionistas y evitar la huida del capital. La represión toma la forma de intervención directa del Estado, apelando a grupos paramilitares no oficiales, muchos de los cuales son en realidad organizaciones militares oficiales. Estas nuevas formas dadas a la organización de la producción bajo el neoliberalismo, generan la resistencia popular y el crecimiento de las organizaciones de clase. Para desarticular los movimientos de clase, los neoliberales establecen organizaciones de competencia, que intentan socavar la resistencia popular.

### **El neoliberalismo y las ONG**

El neoliberalismo alienta el crecimiento de las organizaciones no gubernamentales, que buscan atraer a los campesinos y a los pobres urbanos al ámbito de influencia de donantes



**UNIVERSIDAD TÉCNICA DE BABAHOYO**  
**Facultad de Ciencias Jurídicas Sociales y de la Educación**  
**Escuela de Educación Parvularia**

extranjeros, oficiales gubernamentales locales y profesionales contratados. Estas organizaciones sociales se presentan como grupos progresistas que defienden el "poder popular", el "desarrollo sustentable" y la "democracia participativa". En la práctica, son correas transmisoras para la política neoliberal, que ayudan a desmantelar los servicios públicos y a promover la privatización de los servicios sociales. Las ONG no se oponen a la privatización masiva de los recursos naturales, o a los grandes flujos de capital extranjero que se dirigen hacia el crecimiento exportador no sustentable. Finalmente, las ONG son dirigidas por un grupo de élite de profesionales, que tiene que responder ante sus donantes extranjeros, es decir, son organizaciones verticales, no democráticas. La segunda organización socio-política promovida por el neoliberalismo son los "programas de pobreza", controlados por el Estado. El Estado neoliberal patrocina grupos de "autoayuda" y otros similares, en contra de la pobreza, que ni atacan las raíces de la misma ni responden a las necesidades básicas de la gente, sin cuestionar el tema de los medios de producción necesarios para resolver sus necesidades básicas. Estos programas de autoayuda y contra la pobreza, dirigidos por el Estado, son



**UNIVERSIDAD TÉCNICA DE BABAHOYO**  
**Facultad de Ciencias Jurídicas Sociales y de la Educación**  
**Escuela de Educación Parvularia**

nuevas organizaciones que sirven a los poderes establecidos. Representan una manera de generar el clientelismo para conseguir votos en beneficios de los políticos neoliberales. En tercer lugar, las agencias internacionales de préstamos, dan financiación para "economías basadas en la comunidad". Estos grupos son subordinados a los intereses de los grandes capitalistas. En muchos casos, los "líderes de la comunidad", son empleados del Estado o colaboradores que dependen de los recursos financieros de los banqueros neoliberales. En cuarto lugar, los neoliberales han sido activos en financiar sectores "apolíticos", espiritualistas, evangélicos y pentecostales, que se oponen a la teología de la liberación. Enseñan la obediencia al Estado y la sumisión al sufrimiento resultante de las políticas neoliberales. En quinto lugar, los neoliberales promueven organizaciones feministas, étnicas y ecológicas, que se comprometen en la colaboración de clase con el imperialismo. Se preocupan por echarles la culpa a los pobres por la deforestación, el machismo y el racismo. Las ideologías de la política de identidad, arguyen que estas "identidades" trascienden las divisiones de clases y se las puede tratar a través de actividades culturales y proyectos en



**UNIVERSIDAD TÉCNICA DE BABAHOYO**  
**Facultad de Ciencias Jurídicas Sociales y de la Educación**  
**Escuela de Educación Parvularia**

pequeña escala. En resumen, el neoliberalismo está cambiando la organización de la economía y la sociedad, en modalidades que fragmentan la mano de obra y debilitan las organizaciones de clase. Estos cambios organizacionales, sin embargo, han sido enfrentados por nuevas formas de organización social y por el retorno de la política de lucha de clase.

**El neoliberalismo y la lucha de clases en los '90**

El neoliberalismo ha provocado una oposición creciente por todo el continente, que es distinta en muchos aspectos a la política revolucionaria del pasado. Para colocar la nueva ola de organizaciones sociales revolucionarias y el retorno de la lucha de clase en su contexto histórico, es importante repasar los ciclos revolucionarios pasados. Esencialmente, podemos distinguir cuatro ciclos revolucionarios diferenciados: 1o (1957-67) Comienza con la revolución cubana y los movimientos guerrilleros en Perú y Venezuela, y termina con la muerte de Guevara, la consolidación de la revolución cubana y la derrota de algunos de estos movimientos. 2o (1968- 76) Se compuso de luchas urbanas de masas, movimientos guerrilleros y avances electorales en Chile,



**UNIVERSIDAD TÉCNICA DE BABAHOYO**  
**Facultad de Ciencias Jurídicas Sociales y de la Educación**  
**Escuela de Educación Parvularia**

Argentina, Uruguay, Brasil y México. El período termina con una serie de golpes de Estado, que conducen a las dictaduras militares. 3o (1979-89) Comienza con la revolución sandinista y la ofensiva popular en El Salvador y Guatemala, y terminó con la derrota electoral de los sandinistas y los acuerdos de paz con el neoliberalismo. 4o (1990) Este ciclo continúa en ascenso y se basa fundamentalmente en las luchas campesinas en Brasil, México, Ecuador, Bolivia, Paraguay, Colombia y en otros países. Muchos de los antiguos revolucionarios se han transformado en neoliberales y colaboradores del imperialismo. Algunos aún usan la retórica e incluso critican al neoliberalismo, pero forman alianzas electorales con los llamados "sectores modernizantes" de la burguesía. La cuarta ola de oposición revolucionaria es distinta de las del pasado, en el sentido de que la mayoría de los movimientos importantes se basa en organizaciones autónomas de campesinos. Los líderes son líderes rurales, no intelectuales urbanos. Las organizaciones rechazan el papel de correas transmisoras para los partidos electorales o los comandantes guerrilleros. Son democráticas y no verticales. Su liderazgo es colectivo y no personalista. Algunos de los movimientos tienen



**UNIVERSIDAD TÉCNICA DE BABAHOYO**  
**Facultad de Ciencias Jurídicas Sociales y de la Educación**  
**Escuela de Educación Parvularia**

relaciones fraternales con partidos electorales de la izquierda, pero su actividad se basa en la acción directa antes, durante y después de las elecciones. Algunos de los movimientos se vinculan con movimientos guerrilleros como las FARC-EP en Colombia o los zapatistas en México; otros dependen de la movilización política de masas, la solidaridad y la autodefensa. Mientras la mayoría de los movimientos dinámicos tienen una base rural fundamental entre los obreros sin tierras y los campesinos, buscan forjar coaliciones sociales y políticas con los movimientos urbanos y los sindicatos. Mientras la reforma agraria es una exigencia central, ellos tienen la visión de la transformación de las relaciones agrarias como parte de un cambio mayor en el sistema capitalista. Surge la pregunta: ¿por qué lo rural ha llegado a ser el centro de la movilización política? ¿Por qué la lucha agraria ha surgido con centro de la oposición al neoliberalismo, pese al declive relativo de la población rural? Básicamente, no hay una sola explicación. La estrategia de exportaciones ha diezmado a los pequeños productores; la promoción de la agroindustria ha aumentado la importancia del excedente de mano de obra en el campo; la crisis urbana ha cerrado las



**UNIVERSIDAD TÉCNICA DE BABAHOYO**  
**Facultad de Ciencias Jurídicas Sociales y de la Educación**  
**Escuela de Educación Parvularia**

ciudades como válvula de escape. Mientras la economía campesina ha sido golpeada duramente, el campo sigue manteniendo fuertes lazos sociales: la familia, la comunidad, los lazos étnicos y religiosos, contribuyen a la solidaridad social. Así que la combinación de la extracción intensificada de riquezas y la solidaridad social, ha conducido a una mayor capacidad para la movilización social. En segundo lugar, ha surgido un liderazgo nuevo en el campo, que no ha sido corrompido por las estructuras burocráticas existentes y por la financiación del Estado. Ser un líder en el campo no es fuente de privilegios, es un oficio peligroso. Así que los individuos que buscan posiciones de liderazgo, lo hacen por intereses éticos y morales, además de los de clase. Estos líderes han jugado un papel importante en la construcción de movimientos desde abajo, basados en la participación de las masas. En tercer lugar, los movimientos rurales han sido creativos en combinar el marxismo, la religión y las creencias comunitarias y étnicas, en una ideología dinámica y ecléctica que es inclusiva y no exclusiva. Finalmente, los movimientos del campo han sido eficaces en movilizar las asociaciones religiosas, los sindicatos y el apoyo universitario sin perder su autonomía. En algunos



**UNIVERSIDAD TÉCNICA DE BABAHOYO**  
**Facultad de Ciencias Jurídicas Sociales y de la Educación**  
**Escuela de Educación Parvularia**

casos, los nuevos revolucionarios rurales han establecido la hegemonía sobre los movimientos urbanos de masas: la reforma agraria es la exigencia central de una amplia alianza de movimientos rurales y urbanos.

**Las alternativas sociales, culturales y políticas**

Las alternativas surgen de las experiencias reales y del análisis de una realidad concreta. Las utopías son el opio de los intelectuales. Lo que es fundamental a cualquier alternativa es la cuestión del Estado. A pesar de lo que los neoliberales arguyen, el Estado es central a la promoción y defensa de las políticas neoliberales y a la perpetuación de las desigualdades. La cuestión básica es la relación entre los movimientos revolucionarios y el Estado. La tarea estratégica fundamental es establecer un Estado democrático y socialista, que responda a los movimientos populares democráticos. Esta meta estratégica, sin embargo, es el producto de una lucha prolongada y acompañada por luchas que dan soluciones de corto a mediano plazo a los problemas básicos que existen. Los revolucionarios tienen que centrar su esfuerzo, en ganar el control de los medios de producción, de comunicación y de distribución, a nivel local, regional y nacional. Los





**UNIVERSIDAD TÉCNICA DE BABAHOYO**  
**Facultad de Ciencias Jurídicas Sociales y de la Educación**  
**Escuela de Educación Parvularia**

movimientos deben describir sus papeles en relación al sistema económico, como clases y no en términos de la distinción legal de ciudadanos en el sistema electoral. Son ciudadanos-campesinos, ciudadanos-obreros. En segundo lugar, los movimientos deben identificar las divisiones de clases y la explotación que definen la "sociedad civil" y rechazar la ideología que homogeniza todas las clases como miembros de la llamada sociedad civil. En breve, deberemos profundizar nuestra comprensión de clase, del Estado y de la sociedad. En tercer lugar, debemos comprender que las clases no son homogéneas, que son diferenciadas internamente, que debemos luchar por la igualdad de género, de raza y de etnia dentro de la clase y por las exigencias culturales de grupos étnicos específicos dentro de la clase. Ese reconocimiento, no obstante, debe tomar lugar dentro de la unidad de la clase, dentro del marco de la perspectiva de lucha de la clase. La integración entre las unidades económicas populares, atravesando las fronteras nacionales, es un imperativo creciente para enfrentar la "integración desde arriba". Las cooperativas rurales y los complejos industriales urbanos que vinculan la producción y el consumo, se deben desarrollar



**UNIVERSIDAD TÉCNICA DE BABAHOYO**  
**Facultad de Ciencias Jurídicas Sociales y de la Educación**  
**Escuela de Educación Parvularia**

para apoyar la lucha política y para crear los mercados alternativos. Se deben crear nuevos modelos de empresas públicas que se controlen democráticamente, que sean innovadoras y abiertas a nuevas ideas y tecnologías. No podemos tumbar al neoliberalismo repitiendo los errores del pasado. A partir de los movimientos democráticos y autónomos, las nuevas alternativas deben vincular abiertamente sus luchas sectoriales a una visión nueva de la sociedad socialista democrática, en la cual la propiedad colectiva, sea un medio para procurar una mayor libertad individual, mayor ocio y atención a las demandas afectivas. La liberación cultural significa la creación de medios de comunicación alternativos, la promoción de escritores, poetas y músicos locales; significa luchar contra la saturación de mercancías culturales imperialistas, al crear actividades culturales significantes y divertidas. No hay fórmulas culturales prefabricadas, y cualquier intento de imponer la conformidad a un estilo, está destinado a fracasar. Las alternativas a nivel político, se basan en los micromodelos, en los movimientos, asambleas, en la consulta y en los líderes representativos. Las alternativas están presentes en las



**UNIVERSIDAD TÉCNICA DE BABAHOYO**  
**Facultad de Ciencias Jurídicas Sociales y de la Educación**  
**Escuela de Educación Parvularia**

prácticas, y las prácticas tienen que ser teorizadas y proyectadas a nivel nacional. En el análisis final, el neoliberalismo condena a la gente a una vida vacía. La alternativa revolucionaria da sentido a la vida. Luchamos, luego, existimos. El neoliberalismo es un sistema moribundo, pero no caerá solo. La sociedad revolucionaria está luchando para nacer. Solamente la intervención popular directa, puede hacer que eso suceda. <http://www.temakel.com/empetras.htm>

Ecuador, en cierta medida no cayó del todo en este abismo. Los ecuatorianos que hemos vivido los procesos históricos de fines de siglo y milenio pasado y lo que va en este nuevo milenio sabemos de los importantes cambios y transformaciones realizadas. Se ha vivido los altos y bajos de la politiquería. Del mismo modo los procesos sociales y políticos de levantamientos y caídas de gobiernos neoliberales.

A partir del 2008 existe un proceso sostenido de política general de gestión gubernamental abiertamente anti neoliberal y mediante políticas sociales, económicas,



**UNIVERSIDAD TÉCNICA DE BABAHOYO**  
**Facultad de Ciencias Jurídicas Sociales y de la Educación**  
**Escuela de Educación Parvularia**

ambientales, y otras, se viene logrando importantes avances en términos de mejoramiento de condiciones de vida.

En el contexto descrito y brevemente analizado arriba, se piensa la sociedad contemporánea que vive actualmente la denominada ola del conocimiento. En efecto, hoy se observan algunas grandes tendencias en el mundo, en lo concerniente a la universalización de la economía, la información y el conocimiento; la competitividad internacional de los mercados; y, el impresionante proceso de revolución científico - técnica que se expresa en el desarrollo de la informática, la robótica y la microelectrónica, con aplicaciones en la Ingeniería Genética. Este proceso tiene impactos en todas las esferas de la vida económica, social, cultural y política de los pueblos. Y, como resultado ello, el conocimiento científico, la ciencia, ha devenido dialécticamente en la más importante fuerza productiva.

Con todo, la rapidez con que se elabora el conocimiento científico y la forma como este se distribuye depende de varios condicionantes de tipo económico, ideológico y político. En países como los denominados de manera



**UNIVERSIDAD TÉCNICA DE BABAHOYO**  
**Facultad de Ciencias Jurídicas Sociales y de la Educación**  
**Escuela de Educación Parvularia**

eufemística “en vías de desarrollo”, como Ecuador y de otros de América Latina, el escaso y lento desarrollo científico y tecnológico se relaciona con el carácter dependiente de su economía y la débil inversión en investigación científica. Pero, precisamente por ello, existe mayor urgencia para que los sistemas educativos introduzcan cambios substanciales para contribuir al desarrollo social, económico y cultural de las naciones.

En este sentido, la Universidad como institución que surge, se origina, pervive y se desarrolla en el marco de un proceso social e histórico, tiene su razón de ser en la esencia misma del proceso y proyecto histórico - social que funda.

La Universidad, existe, en la medida en que se articula a los procesos económicos, sociales y culturales de una sociedad. ... El conocimiento científico, específicamente, es ahora, una verdadera fuerza productiva que transforma al mundo y genera nuevas expectativas para resolver los problemas del futuro; y, no pocas veces para preverlos.

Desde la perspectiva anterior, el papel de los docentes y específicamente de docentes de parvulario debemos estar



**UNIVERSIDAD TÉCNICA DE BABAHOYO**  
**Facultad de Ciencias Jurídicas Sociales y de la Educación**  
**Escuela de Educación Parvularia**

preparados para enfrentar las condiciones estructurales de pobreza como condición de perpetuación de la dominación de los países e imperios que se enriquecieron desde el despojo y la miseria en que han ido dejando a hombres y mujeres de pueblos y naciones.

Bajo estas premisas, la pregunta que surge es ¿qué ocurrió con la educación en nuestros países? ¿De qué manera se enfrentan los requerimientos para las transformaciones de los sistemas educativos? ¿Existen avances o retrocesos? En el caso ecuatoriano ¿Qué tipo de políticas impulsan la educación inicial y parvulario? ¿Se perciben elementos alentadores en este sentido?

Las interrogantes planteadas solo nos ayudan a canalizar la reflexión analítica desde el abordaje central que se relaciona con las condiciones socio económicas del entorno familiar y su influencia en proceso pedagógico de niñas y niños de primero de básica. En general se observa que todos los países de la región realizan esfuerzos importantes para implantar cambios



**UNIVERSIDAD TÉCNICA DE BABAHOYO**  
**Facultad de Ciencias Jurídicas Sociales y de la Educación**  
**Escuela de Educación Parvularia**

radicales en los sistemas educativos. En ese contexto, experiencias.

En el nivel provincial se ha observado y existe suficiente evidencia empírica del impulso recibido en el ámbito de la educación en general y por supuesto en educación inicial y parvulario. Se han creado nuevos establecimientos educativos desde los niveles iniciales, básica y de bachillerato.

Lo más significativo, quizá sea, la creación de alrededor de 60 Centros de Educación Básica, proceso que implicó la transformación de escuelas de seis o siete grados en planteles que cubren desde primero hasta el décimo año de educación básica en toda la provincia.

En el mismo sentido, la Escuela de Educación Parvularia se transformó convirtiéndose en Escuela de Educación Parvularia y Básica con lo que forma docentes y profesionales de la educación para atender necesidades desde el primero hasta el décimo año.



## **1.2 Situación actual del objeto de investigación**

La pobreza, penuria, necesidad, escasez, miseria, estrechez es la incapacidad que poseen miles de ecuatorianos para procurarse su sustento de vida diario.

Esto surge como consecuencia de los malos gobiernos, neoliberales y populistas, que nunca lucharon por exterminar este mal social y que permitieron la vigencia de sistemas económicos donde se explota inmisericordemente al hombre. Por otro lado, es el resultado de no prepararnos para la vida, es decir “estudiar, capacitarnos, calificarnos”, para ser entes útiles y productivos a la Patria.

Por eso es que muchos padres de familia por la falta de empleo no cubren sus necesidades familiares y por eso los niños sufren las consecuencias, es por ello que en el caso de la “Escuela Fiscal Mixta San José”, hay un déficit de los estudiantes que se matriculan año a año y además que los niños no tienen un hogar estable por la falta de preparación de sus padres. Es algo muy crítico lo que se está viviendo en los actuales momentos en nuestro país.





**UNIVERSIDAD TÉCNICA DE BABAHOYO**  
**Facultad de Ciencias Jurídicas Sociales y de la Educación**  
**Escuela de Educación Parvularia**

Se determina que el 38% de la población ecuatoriana vive en situación de pobreza general y el 30% en situación de extrema pobreza, es decir habita en casas de caña, techo de plástico, hacinamiento, condiciones precarias, invadiendo tierras, donde existe carencia total de los servicios básicos vitales, subsistiendo estas familias con 0.50 centavos diarios, lo que no les permite tener de ninguna manera una vida digna, peor acceso a los alimentos y a la salud y esto afecta sobre todo a los niños.

La seguridad alimentaria y el buen vivir tienen que ser una prioridad en el Gobierno Nacional y convertirse en Política de Alta Seguridad del Estado, pues de ello depende el presente y futuro del país.

Las estadísticas de mayo de 2011, señalan que Ecuador tiene un índice de pobreza que supera los 4.9 millones de habitantes. La pobreza de 2011, supera a la de 1999 que fue del 36% de los ecuatorianos, de los cuales el 12% o sea 1.56 millones de ecuatorianos viven en extrema pobreza, es decir



**UNIVERSIDAD TÉCNICA DE BABAHOYO**  
**Facultad de Ciencias Jurídicas Sociales y de la Educación**  
**Escuela de Educación Parvularia**

ingieren alimentos, milagrosamente, una vez al día.

De todo lo señalado, determinamos que el paso gigante en la lucha contra la pobreza en Ecuador es “la educación”, es decir que todos los sectores sociales incluido lógicamente el campo, tengan acceso obligatorio a la educación gratuita y de excelencia, para asegurarles a todos la inclusión a la vida digna.

El analfabetismo bajó del 10.8% en 1999 al 9.1% en el 2006.-9% en el 2011. Incluimos en estos datos, el elevadísimo analfabetismo informático, al que tenemos que combatirlo, urgentemente, en los próximos años.

En los recientes años se observa un mejoramiento de la economía y de la situación en general. Esto muestra por ejemplo en datos que señalan que entre el 2003 y 2006 salieron de la pobreza 1' 366.937 ecuatorianos; y entre el 2007 y el 2010 dejaron la pobreza 352.472 ecuatorianos.



**UNIVERSIDAD TÉCNICA DE BABAHOYO**  
**Facultad de Ciencias Jurídicas Sociales y de la Educación**  
**Escuela de Educación Parvularia**

A pesar de ello, uno de los problemas que aún es persistente en el país se relaciona con la distribución del ingreso. Un reducido número de familias ha concentrado la mayor riqueza y más del 90 % así mismo tiene menos ingresos.

La justa y armónica distribución del ingreso es la piedra angular del sistema democrático de libre empresa y la base para generar equidad y competitividad en una nación. El Ecuador se incorporó a la dinámica capitalista tardíamente y con patrones de un sistema hacienda-colonial rezagados que influyeron no sólo en la distribución de la tierra, la propiedad y el capital comercial, que luego se transformaría en capital industrial y financiero, sino también en la conformación socio-económica, con sectores de heterogéneas productividades pero integrantes de la misma economía.

En la distribución de la tierra, según el I Censo Agropecuario, Ecuador tenía un alto coeficiente de Gini de 0.86 en 1956 que describía la alta concentración de la tierra, heredada desde la colonia en la Sierra por la hacienda y en la Costa desde las grandes plantaciones cacaoteras, en pocos propietarios.



**UNIVERSIDAD TÉCNICA DE BABAHOYO**  
**Facultad de Ciencias Jurídicas Sociales y de la Educación**  
**Escuela de Educación Parvularia**

En este año las propiedades de más de 100 Ha, el 2.1% de Unidades de Producción Agropecuarias, concentraban el 64.4% de hectáreas totales de producción en el país mientras las propiedades de 2 a 10 Ha que eran el 11% de UPAs concentraban tan sólo el 11%. Ante esta situación y para incorporar al país en la lógica moderna de producción agrícola se realizaron varias reformas agropecuarias y leyes para desconcentrar la tenencia, por ello en el trabajo se analizará la información del III Censo del Año 2000 y la evolución de la distribución de la tierra.

En Ecuador los grandes antagonismos en la distribución de la riqueza han sido agudizados y definidos por el desarrollo regional y sectorial desigual. Históricamente Quito, Guayaquil y en menor medida Cuenca han sido las ciudades eje del desarrollo, por la conformación del Sistema altamente centralizado y ante ello son los centros de acumulación y concentración de la riqueza.

El país tuvo un desarrollo industrial tardío causado por las restricciones del mercado interno ante el alto nivel de



**UNIVERSIDAD TÉCNICA DE BABAHOYO**  
**Facultad de Ciencias Jurídicas Sociales y de la Educación**  
**Escuela de Educación Parvularia**

concentración de los ingresos, la persistencia de relaciones precapitalistas, el rentismo de las élites de hacienda y agro exportadora y la falta de aranceles de protección para la industria.

El capital industrial se desarrolló en forma posterior al capital comercial y usurario, con su aparición aceleró el proceso de descomposición de las formas precapitalistas de producción. Con el auge bananero empezó el proceso de sustitución de importaciones, aunque esta nueva propiedad industrial tuvo efectos reducidos en mejorar las condiciones de vida de los sectores mayoritarios.

El auge del petróleo permitió que el proceso de formación de ganancias del sector industrial fuera creciendo y haciéndose cada vez más poderoso, pero amplios sectores del empresariado mantienen vínculos muy sólidos con otras ramas de la actividad económica, en especial con el sector financiero y la banca.



**UNIVERSIDAD TÉCNICA DE BABAHOYO**  
**Facultad de Ciencias Jurídicas Sociales y de la Educación**  
**Escuela de Educación Parvularia**

La mayor parte de industriales estaban conformados en un sistema de relaciones familiares que explica el por qué la propiedad industrial estaba en pocas manos. Sin embargo, la renta del petróleo permitió la expansión de la producción nacional y la industria rompiendo en algo la concentración previa.

Con la circulación de la renta petrolera y el ingreso de recursos por el endeudamiento externo se dio el proceso que contribuyó al acelerado desarrollo del sistema financiero. La banca en el país ha tenido varias crisis, siendo de ellas la más fuerte en 1999. Todo esto ha llevado a procesos en que 4 bancos grandes concentran la mayoría de depósitos y créditos, lo que causa altas tasas de interés y no competitividad de este sector.

En nuestro país para analizar la distribución de la tierra es necesario el análisis de las unidades agrícolas, que se la realiza, acorde a la definición del Censo Agropecuario, por UPAs (Unidades de Producción Agropecuarias) que son: “toda finca, hacienda, quinta, granja, fundo o predio dedicados



**UNIVERSIDAD TÉCNICA DE BABAHOYO**  
**Facultad de Ciencias Jurídicas Sociales y de la Educación**  
**Escuela de Educación Parvularia**

total o parcialmente a la producción agropecuaria. En general una UPA está conformada por uno o varios terrenos dedicados a la producción agropecuaria, los cuales están bajo una gerencia única y comparten los mismos medios de producción como: mano de obra, maquinaria, etc. La gerencia de los terrenos puede ser ejercida por una persona, un hogar, una empresa, una cooperativa o cualquier otra forma de dirección”

En el país existen un total de 12,355,831 hectáreas que se utilizan para la producción agropecuaria, de las cuales 38.68% que es el mayor porcentaje; está en la Costa, el 38.54% en la Sierra y el 22.78% en el resto del país. En base a estos datos se puede decir que la distribución de las hectáreas productivas por regiones naturales es balanceada.

Al comparar estos datos de hectáreas y UPAs podemos ver que en la costa existe menor número de UPAs que en la Sierra, menos de la mitad. Sin embargo, la superficie productiva es mayor a la de la Sierra, lo que nos indica que las UPAs engloban más superficie en la Costa, y es aún mucho mayor en



**UNIVERSIDAD TÉCNICA DE BABAHOYO**  
**Facultad de Ciencias Jurídicas Sociales y de la Educación**  
**Escuela de Educación Parvularia**

el resto del país donde se incluye a la Amazonía y la región Insular.

El promedio nacional de Ha por UPA es de 14.66, la Sierra está por debajo de este promedio con 8.39 Ha/UPA, la Costa tiene un promedio de 21.74 Ha/UPA, para el resto del país el promedio es mucho más grande pues es de 50.76 Ha/UPA.

Este promedio nacional de Ha/UPA aumentó respecto al promedio del Censo de 1974 que fue de 13.3 Ha/UPA. Esto se debe a que en este periodo entre los dos censos la superficie bajo las UPAS crece más rápidamente, con una tasa del 1.7%, que el número de éstas con una tasa del 1.3%. Sin embargo, esto contrasta con el crecimiento de la población rural en Ecuador que se mantuvo en una tasa promedio anual casi nula del 0.3%. Es decir, al no haber aumentado la población rural no se necesitó mayor expansión de UPAs, sino que aquellas ya existentes ampliaron su superficie por la menor demanda de este recurso.





**UNIVERSIDAD TÉCNICA DE BABAHOYO**  
**Facultad de Ciencias Jurídicas Sociales y de la Educación**  
**Escuela de Educación Parvularia**

Podemos analizar la concentración de la tenencia de la tierra al comparar el número de hectáreas que abarcan las UPAs más pequeñas frente a las hectáreas que abarcan las UPAs más grandes. Expresando esto en relaciones porcentuales respecto del total de UPAs y hectáreas, podemos decir que:

Las UPAs menores en extensión que 3 ha son el 52.78% del total nacional pero apenas representan el 3.52% del total de Hectáreas agropecuarias del país, mientras que las UPAs de más de 50 ha son el 6.41% del total de Unidades de Producción Agropecuaria del país pero concentran el 60.72% de Hectáreas.

Respecto al II Censo de 1974, el grupo de las UPAs más grandes (mayores a 100 Ha) disminuyó el porcentaje de la superficie que concentraba y aumentó en número. Así del 48.1% del total de Ha que concentraban estas propiedades en 1974, en el 2000 el porcentaje es de 42.6% y el número de estas propiedades creció de 11,000 en 1974 a casi 20,000 en el último Censo. Todo esto denota una menor concentración de la tierra, pues las grandes propiedades amentaron y a la vez la



**UNIVERSIDAD TÉCNICA DE BABAHOYO**  
**Facultad de Ciencias Jurídicas Sociales y de la Educación**  
**Escuela de Educación Parvularia**

superficie que engloban éstas disminuyó, es decir, se redistribuyó y desmonopolizó en cierto grado la tenencia.

El grupo de UPAs menores a 2 Ha representaba más de la mitad de las unidades en 1974, el 51.7%, mientras que en el 2000 ve disminuida su importancia relativa al 43.4%, el porcentaje que representa la superficie que estas cubren se casi no ha variado. Los tamaños intermedios muestran ambos una tendencia creciente respecto a la superficie que abarcan y el número de UPAs. Para el grupo de 2 a menos de 10 Ha crece su participación de 28.8% del total de UPAs a 32.1%, y el porcentaje de superficie de 9.3% a 9.8%. Por último, las UPAs de 10 a menos de 100 Ha crecen de 17.7% del total a 22.2% y en la superficie del 40.4% al 45.6%, para los años 1974 al 2000 respectivamente.

Esta dinámica de transformación descrita en los párrafos anteriores muestra que las Unidades de Producción de tamaño mediano han sido las que han crecido más y han permitido articular una mejor distribución de la tierra. Así, mientras las UPAs menores a 2 Ha dejaron de ser las más numerosas,



**UNIVERSIDAD TÉCNICA DE BABAHOYO**  
**Facultad de Ciencias Jurídicas Sociales y de la Educación**  
**Escuela de Educación Parvularia**

ganaron importancia las UPAs de tamaño intermedio de 2 a menos de 10 Ha y de 10 a menos de 100 Ha. Es en estos grupos donde se incrementó el porcentaje de la superficie que representan del total, a la par que la alta concentración de Ha que tenían las UPAs mayores a 100 Ha disminuyó. Esto muestra una positiva redistribución donde se fortalecieron las unidades de producción medianas, que incorporaron a nuevos propietarios de la tierra o porque antiguos pequeños propietarios expandieron sus tierras.

Sin embargo, la distribución de la tierra es altamente concentrada en el Ecuador, donde todavía algunos grandes propietarios concentran la mayor parte de esta riqueza. Desde el II Censo Agropecuario de 1974 se puede afirmar que ha mejorado esta injusta distribución, aunque débilmente, ya que el coeficiente de Gini de la distribución de la tierra en ese año fue de 0.85 y en el III Censo Agropecuario del año 2000 fue de 0.80 mientras que en el I Censo de 1954 fue de 0.86.

A pesar de las mejoras positivas en la distribución, descritas en los párrafos anteriores, tiene proporciones altamente



**UNIVERSIDAD TÉCNICA DE BABAHOYO**  
**Facultad de Ciencias Jurídicas Sociales y de la Educación**  
**Escuela de Educación Parvularia**

concentradas todavía en el Ecuador. No ha existido ningún salto distributivo de mayor relevancia desde 1954, apenas cierta dinámica desde la Reforma Agraria que permitió tener mayor acceso a la tierra a la población rural. Cabe recalcar que el índice de Gini de la distribución de la tierra es muy elevado respecto al de la distribución de los ingresos en el área rural del Ecuador, que fue menor a 0.5 en 1998.

Al analizar la distribución de la tierra, según la tenencia, se observa que la mayoría de tierras de nuestro país son de propiedad privada con título, el 68.48% de las UPAs que cubren el 71.88% del total de hectáreas productoras. De las tres regiones, es la Sierra la que tiene la mayor cantidad de tierras con esta forma de tenencia, después es la Costa y finalmente en el resto del país este porcentaje es menor al promedio nacional con un 53.82% de las UPAS, que representan el 57.24% de las hectáreas de esta región.

La segunda forma más grande de tenencia de la tierra es la Tenencia Mixta que representa el 15.88% del total de UPAs del país y el 9.70% de hectáreas. En la Sierra, esta forma de



**UNIVERSIDAD TÉCNICA DE BABAHOYO**  
**Facultad de Ciencias Jurídicas Sociales y de la Educación**  
**Escuela de Educación Parvularia**

tenencia mixta es de un porcentaje mayor al nacional, el 12.12% de la superficie de dicha región, mientras en la Costa es el porcentaje más bajo de las regiones con el 7.69% de la superficie. Las tierras de propiedad de comuneros o cooperados representan a nivel nacional el 4.88% de la superficie y apenas el 1.59% de las UPAs, siendo en las regiones insular y amazónica la presencia de esta forma de tenencia con el 7.57% de la superficie, mientras en la Sierra es el 6.02% y en la Costa es el porcentaje más bajo con el 2.16%.

La tercera forma más importante de tenencia es la ocupada sin título, que a nivel nacional representa el 6.67% de las UPAs y el 8% de la superficie. Esta forma de tenencia es mucho más grande en la región insular y amazónica, donde es el 19.33% de las Ha y el 22.52% de las UPAs. En menor grado es en la Costa, donde las tierras ocupadas sin título son el 6.08% de la superficie pero el 11.23% de las UPAs, mientras que en la Sierra su tamaño es aún menor representando, el 3.32% de la superficie.

Esta forma de tenencia es de tal importancia en el Oriente



**UNIVERSIDAD TÉCNICA DE BABAHOYO**  
**Facultad de Ciencias Jurídicas Sociales y de la Educación**  
**Escuela de Educación Parvularia**

debido a la presencia de las comunidades indígenas, quienes han habitado las tierras sin necesidad de relaciones de propiedad o títulos, sin embargo, esto no debe nulificar su derecho al espacio vital heredado ancestralmente. En las otras regiones, esta forma de tenencia sin título corresponde más a apropiaciones de la tierra.

Las formas de tenencia por arrendamiento y aparcería son marginales, tanto a nivel nacional como en las regiones. Apenas en la Costa, abarcando el 1.2% de la superficie, la forma de tenencia de arrendamiento alcanza el porcentaje más alto de todas las regiones. En el siguiente gráfico se puede apreciar la evolución de la forma de tenencia desde el I Censo de 1954.

Dentro del grupo “Propia” se cuentan las tierras con título propio y las de propiedad de comunero o cooperado, en el grupo “Arrendada” se incluyen las tierras bajo las formas de arrendamiento y aparcería. Desde el I Censo se observa que la importancia relativa de las superficies bajo la forma de tenencia propia con título decrece del 82.9% al 76.8%. El



**UNIVERSIDAD TÉCNICA DE BABAHOYO**  
**Facultad de Ciencias Jurídicas Sociales y de la Educación**  
**Escuela de Educación Parvularia**

grupo Arrendada cayó en un alto porcentaje y se quedó como superficies marginales respecto del total pues pasó del 8,2% al 1.4%.

El único grupo que ha tenido un crecimiento de su representatividad es el de Mixta/Otra que va de 5.5% al 13.8%, mientras que el grupo de ocupadas crece de 3,4% al 11.6% en 1974, para después bajar a 8% en el último Censo. Este grupo de tierras ocupadas sin título muestra como para el III Censo, la situación de muchos propietarios ya se había legalizado y no solo se les consideraba como ocupantes sin derecho de una tierra. Sin embargo, como se mencionaba anteriormente, este porcentaje es especialmente alto en la Amazonía y región insular, en donde es necesario intervenir con políticas sociales de tenencia que garanticen a las comunidades que habitan en gran parte de ellas la tenencia legal de su tierra heredada, y no sean, como ocurre con muchas de las comunidades de la Amazonía, meros instrumentos u obstáculos para la explotación de los campos petroleros.

<http://www.eumed.net/cursecon/ecolat/ec/2007/mac.htm>



**UNIVERSIDAD TÉCNICA DE BABAHOYO**  
**Facultad de Ciencias Jurídicas Sociales y de la Educación**  
**Escuela de Educación Parvularia**

El mal reparto de las riquezas, hace que se produzcan las desigualdades sociales, es decir no es justo que ciertos ecuatorianos acaparen 2 y 3 fuentes de trabajo, con 2 y 3 ingresos o que en un solo cargo perciban salarios de 4 y 5.000 dólares, con lo cual tienen una vida totalmente holgada; mientras hay sectores de obreros que trabajan en condiciones extremadamente duras, ejemplo: “los albañiles”, trabajadores viales, los agricultores, los artesanos, los choferes, etc., que perciben 292 dólares al mes, con los cuales están muy lejos de tener seguridad alimentaria, salud, peor una vida digna o un buen vivir.

Tiene que implementar el Gobierno Nacional una urgente “redistribución de la riqueza”, en la que se observen todos estos fenómenos sociales; que nos dividen a los ecuatorianos; que todos tengamos “un solo cargo e ingreso económico” y que los salarios de todos los ecuatorianos cubra por lo menos el valor de la “canasta básica familiar de 572 dólares. Con eso garantizaremos por lo menos la seguridad alimentaria, aunque el buen vivir esté lejos.





**UNIVERSIDAD TÉCNICA DE BABAHOYO**  
**Facultad de Ciencias Jurídicas Sociales y de la Educación**  
**Escuela de Educación Parvularia**

Sólo la educación acabará con la pobreza y hará grande y productivo al Ecuador.

<http://cronica.com.ec/index.php/opinion/15345-la-pobreza-y-esigualdad-social-en-ecuador.html>

### **1.3 Problema General**

#### **1.3.1 Formulación del Problema**

Esta investigación se orienta a la determinación del análisis de los factores socio económicos de la familia que influyen en el proceso pedagógico de niñas y niños del primer año de educación básica del Jardín Escuela Fiscal Mixta “San José” de la ciudad de Babahoyo.

El asunto se centra en el hecho que desde una perspectiva socio económica y hasta cierto punto política las dinámicas familiares por subsistir y sobrevivir atañen a las actividades productivas. Generalmente las familias se dedican a labores agrícolas en las zonas aledañas donde residen estas familias. Su condición es de pobreza ya que los ingresos que tienen difícilmente les alcanzan para satisfacer necesidades de alimento, vestido, vivienda, salud, educación y otras.



**UNIVERSIDAD TÉCNICA DE BABAHOYO**  
**Facultad de Ciencias Jurídicas Sociales y de la Educación**  
**Escuela de Educación Parvularia**

La ausencia de recursos que abastezcan las demandas, requerimientos y necesidades de la familia crean un entorno psico -socio afectivo que interviene en diversos campos de las dinámicas familiares.

En otro sentido, los procesos pedagógicos implican en el niño y la niña, demandas afectivas, cognitivas, comunicativas, que se ponen en juego en la relación inter personal con sus pares y con los adultos, especialmente con las maestras parvularias.

Por tanto, si desde los aportes hechos recientemente por las neurociencias.

En este contexto, el problema surge por la necesidad de resolver el conjunto de demandas cognitivas, psico afectivas y emocionales de la integralidad de la personalidad de niñas y niños en los procesos pedagógicos, en la relación casa - escuela y las carencias existentes por el conjunto de privaciones generadas por la pobreza, escasez de recursos económicos y el desempleo o desocupación que afecta a la familia.



**UNIVERSIDAD TÉCNICA DE BABAHOYO**  
**Facultad de Ciencias Jurídicas Sociales y de la Educación**  
**Escuela de Educación Parvularia**

Por ello, para analizar esta problemática se plantea el siguiente problema de investigación:

**¿De qué manera influyen la pobreza y el desempleo de las familias como factores socioeconómicos en el proceso pedagógico de niños y niñas del primer año de educación básica del Jardín Escuela Fiscal Mixta “San José” de la ciudad de Babahoyo?**

### **1.3.2 Problemas Derivados**

1.- ¿Bajo que condiciones la pobreza de la familia influye en los procesos pedagógicos de niñas y niños del primer año de educación básica del Jardín Escuela Fiscal Mixta “San José” de la ciudad de Babahoyo?

2.- ¿Cómo el desempleo de los miembros de la familia, especialmente el padre, influye en los procesos pedagógicos de niñas y niños del primer año de educación básica del Jardín Escuela Fiscal Mixta “San José” de la ciudad de Babahoyo?

3.- ¿Qué estrategias podrían utilizarse para neutralizar influjos negativos de la pobreza y el desempleo de miembros de la familia en los procesos pedagógicos niños y niñas del



**UNIVERSIDAD TÉCNICA DE BABAHOYO**  
**Facultad de Ciencias Jurídicas Sociales y de la Educación**  
**Escuela de Educación Parvularia**

primer año de educación del Jardín Escuela Fiscal Mixta “San José” de la ciudad de Babahoyo?

#### **1.4 Delimitación de la Investigación**

##### **1.4.1 Delimitación Temporal**

Esta investigación se la ejecuto durante los tres últimos meses del año 2012.

##### **1.4.2 Delimitación Espacial**

Esta investigación se la ejecuto desde el mes de Junio hasta el mes de Agosto del año 2012, en el Jardín Escuela Fiscal Mixta “San José” de la ciudad de Babahoyo.

##### **1.4.3 Unidades de Observación**

**Docentes:** 2 de la Escuela Fiscal Mixta “San José de la ciudad de Babahoyo.

**Padres de Familia:** 37

**Alumnos:** 20 niños y 17 niñas de primer año de educación básica.



## **1.5 JUSTIFICACIÓN**

El presente trabajo de investigación, fue realizado de acuerdo a como se maneja la educación en el Ecuador sobre todo en lo que respecta a la Educación Básica, ya que ésta es un derecho irrenunciable de los niños hasta sus cinco años de edad, y un deber del Estado, la sociedad y la familia; área prioritaria de la inversión pública, requisito del desarrollo nacional y garantía de la equidad social. Es responsabilidad del Estado definir y ejecutar políticas que permitan alcanzar estos propósitos.

La educación básica, está inspirada en principios éticos, pluralistas, democráticos, humanistas y científicos, que promueve el respeto a los derechos humanos, desarrollando un pensamiento crítico, fomentará el civismo; proporcionará destrezas para la eficiencia, y creatividad de los niños, para el pleno desarrollo de la personalidad y las especiales habilidades de ellos; impulsando el progreso de los infantes.

La educación básica les permitirá a los padres de familia tener a sus hijos en un mejor nivel de educación con sus destrezas y



**UNIVERSIDAD TÉCNICA DE BABAHOYO**  
**Facultad de Ciencias Jurídicas Sociales y de la Educación**  
**Escuela de Educación Parvularia**

habilidades, no obstante el índice de inflación en la economía, el margen de pobreza y el desempleo de los padres de familia impiden que muchos niños tengan la educación que se merecen, por eso el Estado debe de crear mas fuentes de empleo, para que así los padres de familia de la Jardín Escuela Fiscal Mixta San José de la ciudad de Babahoyo.

El Estado formulará planes y programas de educación permanente para erradicar el analfabetismo y fortalecerá prioritariamente la educación en las zonas rural.

El sistema nacional de educación incluirá programas de enseñanza conformes a la diversidad del país. Incorporará en su gestión estrategias de descentralización y desconcentración administrativas, financieras y pedagógicas. Los padres de familia, la comunidad, los maestros y los educandos participarán en el desarrollo de los procesos educativos.

La ley establecerá órganos y procedimientos para que el sistema educativo nacional rinda cuentas periódicamente a la



**UNIVERSIDAD TÉCNICA DE BABAHOYO**  
**Facultad de Ciencias Jurídicas Sociales y de la Educación**  
**Escuela de Educación Parvularia**

sociedad sobre la calidad de la enseñanza y su relación con las necesidades del desarrollo nacional.

La educación actual exige en la escuela la participación del trinomio: Docente-Alumno-Padre de Familia; ya que los profesores junto a los padres de familia cumplen funciones que se complementan en el proceso de inter aprendizaje.

En el Jardín Escuela Fiscal Mixta “San José” de la Ciudad de Babahoyo”, se ha notado que los alumnos de primer año de educación básica muestran un rendimiento escolar bajo, pudiendo ser una de las causas la poca participación de los padres de familia quienes por diversos factores como lo económico y social no colaboran en el proceso educativo.

Los padres de familia son un poco tímidos para inmiscuirse en la relación docente-alumno, y casi no desean intervenir o dejan al maestro la labor de enseñarles a sus hijos sin ser conscientes de su responsabilidad, quizá se deba, a que



**UNIVERSIDAD TÉCNICA DE BABAHOYO**  
**Facultad de Ciencias Jurídicas Sociales y de la Educación**  
**Escuela de Educación Parvularia**

sienten poca preparación o por desidia al no querer asumir su rol.

Es importante que el Padre participe activamente para reforzar el proceso y lograr un mayor y mejor aprendizaje de sus hijos, en este caso los niños de Babahoyo tienen menos ventajas que los niños de la capital, donde hay mayor participación del padre.

Sabemos que son muchos los factores que inciden en el Aprendizaje escolar, pero para este estudio se pretende solamente estudiar la participación de los padres de familia en este proceso. Es así que el presente trabajo tendrá por finalidad determinar los factores que inhiben la participación de los padres de familia del "Jardín Escuela Fiscal Mixta "San José" de la Ciudad de Babahoyo", en el proceso educativo y su incidencia en el rendimiento de los estudiantes del primer año de educación básica; por ello, es necesario conocer y tratar de minimizar este problema elevando por lo tanto el rendimiento escolar de los estudiantes.





**UNIVERSIDAD TÉCNICA DE BABAHOYO**  
**Facultad de Ciencias Jurídicas Sociales y de la Educación**  
**Escuela de Educación Parvularia**

También es importante señalar que es en la zona de costa y dentro de ellas las zonas urbanas, donde se siente mayormente la participación de los padres de familia como apoyo de los profesores y de sus hijos, aunque hoy la ley obliga en las otras zonas del país a que existan la homogénea Docente-Alumno-Padre de Familia, esta participación se ve debilitada en ellas.

## **1.6 Objetivos**

### **1.6.1 Objetivo General**

Analizar los factores socioeconómicos de la familia que influyen en el proceso pedagógico de niños y niñas del primer año de educación básica del Jardín Escuela Fiscal mixta “San José” de la ciudad de Babahoyo.

### **1.6.2 Objetivos Específicos**

1. Establecer de que manera la pobreza familiar influye en el proceso pedagógico de niños y niñas del primer año de educación básica del Jardín Escuela Fiscal mixta “San José” de la ciudad de Babahoyo.



**UNIVERSIDAD TÉCNICA DE BABAHOYO**  
**Facultad de Ciencias Jurídicas Sociales y de la Educación**  
**Escuela de Educación Parvularia**

2. Indicar de que forma el desempleo familiar influye en el proceso pedagógico de niños y niñas del primer año de educación básica del Jardín Escuela Fiscal mixta “San José” de la ciudad de Babahoyo.
  
3. Diseñar estrategias que eviten influjos negativos de la pobreza y el desempleo de miembros de la familia en los procesos pedagógicos niños y niñas del primer año de educación del Jardín Escuela Fiscal Mixta “San José” de la ciudad de Babahoyo.



## CAPITULO II

### MARCO TEÓRICO

#### 2.1 Alternativas Teóricas

##### FACTORES SOCIOECONOMICOS

Los factores socio-económicos son las experiencias sociales y económicas y las realidades que te ayudan a moldear la personalidad, las actitudes y la forma de vida. También pueden estar definidos por las regiones y los vecindarios. Los organismos de seguridad del país, por ejemplo, siempre citan los factores socio-económicos de la pobreza.

Los factores socioeconómicos son factores de riesgos que provienen de una organización social y que afectan negativamente la posición socioeconómica de una persona por ejemplo la pérdida del empleo.

#### Clases de Factores Socioeconómicos

##### Educación

Entre los factores socio-económicos está la educación. El nivel de educación puede moldear la percepción del mundo y puede contribuir al crecimiento social. Puede llevar a tener la



**UNIVERSIDAD TÉCNICA DE BABAHOYO**  
**Facultad de Ciencias Jurídicas Sociales y de la Educación**  
**Escuela de Educación Parvularia**

posibilidad de una mejor remuneración, lo que a su vez contribuye a la calidad de vida. También puede contribuir a los procesos de las tomas de decisiones que serán los caminos que se tomará en la vida.

### **Remuneración y ocupación**

Un ingreso económico y una ocupación son factores que pueden contribuir al nivel socio-económico. Una carrera en medicina, por ejemplo, la pone a una persona en un nivel de remuneración más alta, mientras que también la hace parte de una clase social de doctores, enfermeras y otros pares de la medicina. En la sociedad, a la gente se la juzga por lo que hace y por lo que gana. Cuando se conoce a alguien, la pregunta sobre qué es lo que hace, es una de las que se hace primero.

### **Lugar de residencia**

El lugar de residencia es otro de los factores socio-económicos, desde el tipo de casa en la que vivimos en la región y el vecindario en el que habitamos. Para mejor o para peor, los vecindarios agrupan socialmente a gente de



**UNIVERSIDAD TÉCNICA DE BABAHOYO**  
**Facultad de Ciencias Jurídicas Sociales y de la Educación**  
**Escuela de Educación Parvularia**

remuneraciones similares y generalmente con antecedentes parecidos. Por ejemplo, a lo largo de la historia, se ven grandes vecindarios que han crecido alrededor de fábricas.

### **Cultura/Etnia**

La cultura y/o la etnia también son factores socio-económicos que pueden contribuir con tus pensamientos y actitudes. Ambas pueden tener un impacto en como se cría a los niños, los valores primarios, y el sentido de la familia y la tradición. La historia de la etnia de alguien, especialmente en los días de celebraciones autóctonas y las creencias culturales son todas cosas que se pasan de generación en generación y que moldea a los individuos.

### **Religión**

Generalmente unida a la cultura está el factor de la religión. Redes sociales enteras se construyen alrededor de las iglesias, los templos y las mezquitas. Los misioneros extranjeros y los grupos de apoyo, la religión juega un importante rol social en la vida de muchos. [http://www.ehowenespanol.com/definicion-factores-socioeconomicos-sobre\\_36174/](http://www.ehowenespanol.com/definicion-factores-socioeconomicos-sobre_36174/)



**UNIVERSIDAD TÉCNICA DE BABAHOYO**  
**Facultad de Ciencias Jurídicas Sociales y de la Educación**  
**Escuela de Educación Parvularia**

**LA EDUCACIÓN Y LA SITUACIÓN ECONÓMICA**  
**EN EL ECUADOR**

Es urgente y necesario que el Ecuador desarrolle un Plan Nacional de Educación que sirva de orientación y que a su vez regule el desarrollo de programas, proyectos y acciones puntuales para universalizar y mejorar la calidad del servicio en los de educación básica, donde están involucrados los niños y jóvenes y preferentemente aquellos que se ubican en situaciones de riesgo y vulnerabilidad social y económica.

**La Educación en el Ecuador**

Actualmente, la Educación se reconoce como la causa principal del Progreso y de los avances como desarrollo. Una visión nueva de la educación debe ser capaz de hacer realidad las posibilidades intelectuales, espirituales, afectivas, éticas, entre otros, que garanticen el progreso de la condición humana, que promueva un nuevo tipo de ser humano capaz de ejercer el derecho al desarrollo justo equitativo, que interactúe en convivencia con sus semejantes y con el mundo,



**UNIVERSIDAD TÉCNICA DE BABAHOYO**  
**Facultad de Ciencias Jurídicas Sociales y de la Educación**  
**Escuela de Educación Parvularia**

y que participe activamente de la preservación de sus recursos.

La misión de las instituciones educativas, específicamente de las escuelas, que es donde se comienza la formación intelectual, aparte de ser un escenario de práctica e ilustración, también se constituye en un escenario de interacción y formación social para los estudiantes. Además de formar ciudadanos instruidos y cultos, las escuelas tienen un nuevo reto, ser un contexto de vida que propicie comportamientos saludables para toda la sociedad en general.

La Educación se constituye entonces en un bien público de primer orden para cualquier país, que se transforma en uno de los principales factores para el desarrollo de las personas y de las colectividades, por lo que todos tenemos que aunar esfuerzos para su mejoramiento. El Estado, la sociedad, la familia, los medios de comunicación, las empresas, es decir todos somos corresponsables de su desenvolvimiento y engrandecimiento.



**UNIVERSIDAD TÉCNICA DE BABAHOYO**  
**Facultad de Ciencias Jurídicas Sociales y de la Educación**  
**Escuela de Educación Parvularia**

La situación de la Educación en el Ecuador es dramática, caracterizada, entre otros, por los siguientes indicadores: persistencia del analfabetismo, bajo nivel de escolaridad, tasas de repetición y deserción escolares elevadas, mala calidad de la educación y deficiente infraestructura educativa y material didáctico. Los esfuerzos que se realicen para revertir esta situación, posibilitarán disponer de una población educada que pueda enfrentar adecuadamente los retos que impone el actual proceso de apertura y globalización de la economía.

Por consiguiente la Educación en nuestro país a través de la historia ha sufrido muchos cambios y transformaciones, siempre queriendo tratar de mejorar la educación, pero estos cambios no han dado resultados positivos debido a diferentes factores como: el factor social, el factor económico, logístico.

Además hay algo muy preocupante como es el de querer imitar sistemas, esquemas, patrones y programas de estudios de otros países que los han implantado en nuestro país, pero que lamentablemente no han tenido resultados fructíferos,





**UNIVERSIDAD TÉCNICA DE BABAHOYO**  
**Facultad de Ciencias Jurídicas Sociales y de la Educación**  
**Escuela de Educación Parvularia**

porque principalmente no se han tomado en cuenta los factores culturales, entorno social, económico propios del nuestro. Así también es preocupante la cantidad de docentes renuentes al cambio, a las innovaciones de esquemas, sistemas, enseñanzas más actuales y acorde al tiempo que vivimos.

No es novedad que los Gobiernos se preocupen por la Educación, sería una necesidad tanto negarlo, como halagar a un determinado gobierno por el impulso dado a este sector, ya que es obligación de todo gobierno atender las necesidades básicas de la población. Por lo tanto en mayor o menor medida, cada presidente de turno se ha preocupado y ocupado de ella, algunos con muchos proyectos que quedan en el escritorio o en deseos y otros tomando acción de ellos aunque no logren cumplirlos a total cabalidad, porque el Estado toma a la Educación desde la cómoda visión de transmitir conocimientos a todos los que logran asistir a una institución educativa pública o privada y de cualquier nivel, sin tomar mayor conciencia en reconocer los factores y las influencias que rodean a la población estudiantil.



**UNIVERSIDAD TÉCNICA DE BABAHOYO**  
**Facultad de Ciencias Jurídicas Sociales y de la Educación**  
**Escuela de Educación Parvularia**

Recordemos lo que dice la Constitución aprobada en la Asamblea Constituyente instalada en la Ciudad de Montecristi-Manabí en el 2008.

En su Sección quinta- Educación, según el Art.26.- La educación es un derecho de las personas a lo largo de su vida y un deber ineludible del Estado.

Constituye un área prioritaria de la política pública y de la inversión estatal, garantía igualdad e inclusión social y condición indispensable para el buen vivir. Las personas, las familias y la sociedad tienen el derecho y la responsabilidad de participar en el proceso educativo.

El Ministerio de Educación, es la instancia de la función ejecutiva responsable del funcionamiento del sistema educativo nacional y de la formulación y ejecución de la política educativa del país.

En la última década en el Ecuador ha crecido la incidencia ciudadana en las políticas públicas, particularmente en



**UNIVERSIDAD TÉCNICA DE BABAHOYO**  
**Facultad de Ciencias Jurídicas Sociales y de la Educación**  
**Escuela de Educación Parvularia**

educación. El resultado de esta acción se ve reflejado en varias políticas que forman parte del Plan Decenal de Educación y en la mayor responsabilidad del Estado. El sistema educativo ecuatoriano, para la administración y gestión se ha basado en la centralización y la concentración. Actualmente se está iniciando un proceso descentralización y se propicia la desconcentración administrativa, financiera y pedagógica.

Así dentro de la Educación Formal tenemos:

- Estimulación Temprana- Pre-kínder con niños de 3-4 años de edad
- Educación Inicial-Kínder con niños de 4-5 años de edad
- Educación Básica que inicia con la Preparatoria con niños de 5-6 años
- Culminando la Educación Básica en el Décimo Año.

La educación preescolar está regida por la Ley de Educación y Cultura, de 1983, y por el proyecto de nueva Ley de Educación, de 2001.

También por la ley para Código de la niñez y la adolescencia, del mismo año. La Ley de Educación Y cultura establecía el carácter “no obligatorio” de la educación preescolar. Más en la nueva ley sí contempla el carácter obligatorio de la misma.



**UNIVERSIDAD TÉCNICA DE BABAHOYO**  
**Facultad de Ciencias Jurídicas Sociales y de la Educación**  
**Escuela de Educación Parvularia**

La educación en el nivel pre-primario o preescolar está dirigida a niños entre los 4 y los 6 años de edad. Esta Ley prevé extender la educación preescolar desde recién nacidos hasta los 6 años de edad, y tiende favorecer el desarrollo de las esquemas psicomotores, intelectuales y efectivos del párvulo, que permitan un equilibrio permanente con su medio físico, social y cultural, así como desarrollar y favorecer el proceso de formación de hábitos y habilidades elementales para el aprendizaje, para que esto le permita su integración a la sociedad con la participación de la familia y el Estado.

La educación preescolar se imparte en los siguientes establecimientos:

- \_ Jardines de Infantes,
- \_ Centros de cuidado diario
- \_ Centro de desarrollo integral
- \_ Jardines Integrados
- \_ Unidad educativa.

En cuanto a la Educación Básica tendría mucha importancia eliminar los obstáculos para abrir las puertas de la educación a toda la población y en el fortalecimiento de estrategias para



**UNIVERSIDAD TÉCNICA DE BABAHOYO**  
**Facultad de Ciencias Jurídicas Sociales y de la Educación**  
**Escuela de Educación Parvularia**

asegurar una educación de calidad para todos y todos sin ningún tipo de discriminación.

Entre los Proyectos de Desarrollo educativo que actualmente se ejecutan en el Ecuador son:

- Plan Nacional de Educación para Todos, año 2003-2015, con la participación de diferentes sectores y actores de la sociedad y del Estado.
- Plan Nacional Decenal de Protección Integral a la Niñez y Adolescencia.
- DINSE, ejecuta 8 Proyectos llamados Unidades Educativas del Milenio de los 200 programados.
- Proyecto SOY- de apoyo a la niñez.
- Proyecto de Universalización de Educación Básica-(Es una de las 8 políticas del Plan Nacional del país)
- Proyecto de Apoyo a la Educación Técnica Agropecuaria del Nivel MEDIO LOJA
- Proyecto de Apoyo a la Educación Técnica Agropecuaria de Nivel SUPERIOR
- Proyecto Hilando el Desarrollo.
- Proyecto de Reforzamiento de la Educación Técnica (RETEC)

A su vez, se realizan los siguientes programas:



**UNIVERSIDAD TÉCNICA DE BABAHOYO**  
**Facultad de Ciencias Jurídicas Sociales y de la Educación**  
**Escuela de Educación Parvularia**

- \_ Programa Nacional de Educación Preescolar (PRONEPE):  
atiende a niños de 4 a 6 años de edad
- Operación Rescate Infantil (ORI); atiende a niños de 0 a 6 años de edad
- \_ Instituto Nacional de Niño y la Familia (INNFA); atiende a niños de 4 a 6 años de edad.
- \_ Programa Nacional de Alfabetización “Minga por la Esperanza”
- \_ Programa de Mejoramiento de la Calidad Educativa de Escuelas
- Unidocentes
- \_ PAE-Programa de Alimentación Escolar 21
- \_ Universalización del Primer Año de Educación Básica
- \_ Campaña Nacional de Educación Ciudadana
- \_ Programa de Desarrollo Integral; para menores de 6 años
- Nuestros Niños
- Programa de Desarrollo Infantil (PDI)
- Programa Creciendo con Nuestros Hijos (CNH)
- Programa Subregional Andino de Servicios Básicos Contra la Pobreza (PROANDES).



**UNIVERSIDAD TÉCNICA DE BABAHOYO**  
**Facultad de Ciencias Jurídicas Sociales y de la Educación**  
**Escuela de Educación Parvularia**

Una de las principales líneas de acción que realiza el gobierno para cumplir con las políticas del Plan Decenal, es la eliminación de barreras de ingresos al sistema fiscal de educación garantizando la gratuidad de la enseñanza, por eso realiza todas las acciones posibles para hacer realidad la obligatoriedad y la gratuidad de la educación básica, así como la entrega de textos escolares a los estudiantes del sistema educativo público, a las acciones para mejorar la calidad de los docentes y a las estrategias para promover la participación social en educación a través de los Consejos Ciudadanos Escolares.

La política N° 2 del PLAN DECENAL de Educación del Ecuador 2006- 2015 hace referencia a la “Universalización de la Educación General Básica de primero a décimo año.

La situación educacional parece no cambiar realmente para las distintas generaciones, lo que hace pensar que la escolarización es fuertemente dependiente de la estructura de clases, de factores ecológicos, de la situación económica, de la distribución espacial de la población y la distinción étnica,



**UNIVERSIDAD TÉCNICA DE BABAHOYO**  
**Facultad de Ciencias Jurídicas Sociales y de la Educación**  
**Escuela de Educación Parvularia**

es de suma importancia tenerlo en cuenta como una limitante para tener acceso al sistema educativo, En otros términos parecería que la asistencia a la escuela es un fenómeno de las clases altas y medias altas urbanas, por lo que la población urbana se ve más beneficiada que la rural, no obstante es importante añadir que en las ciudades también existen sectores sociales marginados de todo o poco acceso a la educación, como el que nos preocupa en nuestro trabajo bibliográfico. El Ecuador en los últimos años ha realizado importantes avances en lo que respecta al acceso a la primaria, sin embargo los graves problemas de deserción escolar y calidad educativa están intactos, afectando sensiblemente al presente y al futuro de los niños, niñas del primer año de educación básica de la Escuela Fiscal Mixta “San José”, el de sus familias y por supuesto, al desarrollo nacional. En tal sentido amplios tramos de la educación merecen atención y apoyo del Estado y de la sociedad organizada. [www.educacion.gob.ec](http://www.educacion.gob.ec)

### **Crisis Económica en el Ecuador**

La crisis económica del Ecuador se ve acentuada entre los años 1997-2000 con agudas crisis coyunturales. Las causas que





**UNIVERSIDAD TÉCNICA DE BABAHOYO**  
**Facultad de Ciencias Jurídicas Sociales y de la Educación**  
**Escuela de Educación Parvularia**

las ha originado son diversas, podríamos decir que desde problemas provocados por el fenómeno de El Niño, además de los financieros internacionales, baja del precio del petróleo, intensa corrupción interna a todo nivel y especialmente desde las élites más altas, mucha actividad política que desemboca en crisis como el derrocamiento de dos presidentes, todo esto ocasionando desconfianza en nuestra economía interna y externa.

La crisis bancaria que nos golpeó en 1999, donde el gobierno procedió a congelar los depósitos privados en los bancos, recordemos que los ecuatorianos dependemos mayormente de los bancos para lograr financiamiento, ocasionó una dura época de suicidios, la depresión añadida a la corrupción política, llevó a la quiebra a numerosos bancos y entidades financieras privadas.

Al inicio del año 2000, y en el entorno de una grave crisis financiera, donde se abandonó nuestra moneda nacional -el sucre, con la adopción del rígido sistema de dolarización americano como medio circulante, por tratarse de una moneda proveniente de una economía muy fuerte e industrializado y de elevada productividad, se espera con esta



**UNIVERSIDAD TÉCNICA DE BABAHOYO**  
**Facultad de Ciencias Jurídicas Sociales y de la Educación**  
**Escuela de Educación Parvularia**

medida una reducción de la inflación, lo que no se logró, más bien este cambio somete al engranaje económico nacional a una exagerada presión que.

Rafael Correa reelegido hasta el 2013, admite que el país está sufriendo los efectos de la crisis, pero afirma que la situación está siendo bien manejada.

Pero los ecuatorianos vivimos día a día la intranquilidad e inestabilidad, el descontrol de la delincuencia que se acrecienta, sin respeto de edad ni condición social, violentándonos no solamente en las calles sino aún en nuestros propios hogares, el incremento inflacionario, la especulación, el desempleo, el momento político que arrastra a los ecuatorianos a situaciones insospechadas tal vez hasta con sonido de guerra, está en manos de un gobierno que debe buscar sobre todo la paz, la prosperidad, la libertad en todas sus expresiones, la estabilización de la democracia.

### **Incidencia de la Crisis Económica en la Educación Ecuatoriana**

En el Ecuador, la Educación durante largos años no ha sido prioridad; los niveles de inversión o presupuesto destinado a este sector han venido fluctuando erráticamente. La falta de



**UNIVERSIDAD TÉCNICA DE BABAHOYO**  
**Facultad de Ciencias Jurídicas Sociales y de la Educación**  
**Escuela de Educación Parvularia**

una definida política acertada, ha sido el detonante para el incremento del número de instituciones privadas de Educación que, de alguna manera, han buscado suplir las demandas de una Educación de calidad. El deterioro permanente de la calidad de la Educación en el país se ha visto reflejado en las pruebas de rendimiento de los docentes realizada hace poco, como de sus estudiantes.

Sin embargo desde algunos años se bien observando como se dijo arriba, un esfuerzo importante en la asignación económica para la educación, no sólo inicial, parvularia y básica sino también bachillerato incluso del nivel superior y post grado.

Esto se observa de manera especial en la re ingeniería del recurso docente - jubilaciones de docentes e ingreso de nuevos maestros, programas como SI PROFE de capacitación en todos los niveles, sistemas de evaluación de desempeño docente, medición de logros estudiantiles, - PRUEBAS SER-evaluación institucional, mejoramiento de infraestructura, apoyo a la educación especial, entre otros.



**UNIVERSIDAD TÉCNICA DE BABAHOYO**  
**Facultad de Ciencias Jurídicas Sociales y de la Educación**  
**Escuela de Educación Parvularia**

En el conjunto se observan cambios importantes en el ámbito educativo.

Al parecer el Plan Decenal de Educación 2006 n- 2015 expresa un avance significativo en materia educativa.

Es cierto que hay problemas serios especialmente en el trato a un sector de magisterio y el tema de la jornada de ocho horas y problemas complejos con los que esto viene aparejado. Pero en su conjunto hay avances.

El Ecuador requiere volver a pensarse a sí mismo, en su especificidad y en su nuevo momento que está viviendo, sin recurrir a modelos pre-establecidos, posiblemente válidos para otros contextos.

**Factores Socioeconómicos Externos:**

**Recursos Económicos**

En este aspecto, tiene mucho que ver el tipo de familia y su tamaño. No es lo mismo si se trata de una familia nuclear, o sea, una familia formada por el padre, la madre y los hijos que si se trata de una familia ampliada, o compuesta. Estos



**UNIVERSIDAD TÉCNICA DE BABAHOYO**  
**Facultad de Ciencias Jurídicas Sociales y de la Educación**  
**Escuela de Educación Parvularia**

son casos en que viven bajo un mismo techo y cocina común las personas que constituyen familias de los hijos o las hijas constituyendo varias generaciones en la casa.

Otros casos agravan el problema cuando se trata de padres que tienen bajo su cargo a los nietos o nietas.

Los escasos recursos económicos, con que cuentan la mayoría de las familias, que tienen más de un hijo en edad escolar donde difícilmente pueden solventar la educación de dos, tres o más hijos.

Contradictoriamente a los hogares de recursos holgados donde planifican la familia y sólo tienen uno o dos hijos, son una clara evidencia que la crisis golpea a los más caros intereses de todo padre de familia, ya que por humilde que éste sea, la educación de sus hijos es prioritario para la mayoría de ellos, que hacen todo el esfuerzo para dar es a sus hijos este legado valioso e importante.

Es que aunque la educación se la considera gratuita, y si es cierto que existe el programa de entrega de libros y uniformes gratuitos, no deja de existir otros rubros que se suman en el



**UNIVERSIDAD TÉCNICA DE BABAHOYO**  
**Facultad de Ciencias Jurídicas Sociales y de la Educación**  
**Escuela de Educación Parvularia**

costo económico de cada hogar, por lo tanto el volver a clases significa para gran parte de esta población un verdadero vía crucis.

Otro problema en el tema del ingreso es el desempleo. Por ejemplo, un trabajador se encuentra en condiciones de desempleo cuando falta de trabajo. Un desempleado es aquel sujeto que forma parte de la población activa (se encuentra en edad de trabajar) y que busca empleo sin conseguirlo. Esta situación se traduce en la imposibilidad de trabajar pese a la voluntad de la persona.

Una persona se encuentra en estado de Subempleo cuando recibe una remuneración por debajo del salario mínimo. Esto se refiere a emplear a alguien en un puesto inferior al que le correspondería de acuerdo a su capacidad.

El subempleo puede surgir por diversos factores, aunque suele considerarse como un fenómeno instalado en la sociedad cuando el mercado laboral presenta distorsiones y las condiciones de empleo son malas. Los trabajadores no logran acceder a los puestos que deberían ocupar según su formación



**UNIVERSIDAD TÉCNICA DE BABAHOYO**  
**Facultad de Ciencias Jurídicas Sociales y de la Educación**  
**Escuela de Educación Parvularia**

y experiencia y terminan aceptando trabajar en otros cargos que implican una menor remuneración y prestigio.

Se denomina tasa de desempleo “al porcentaje de la población económicamente activa (PEA) que se encuentra desempleada. Es decir, no es una proporción entre el total de la gente desempleada y el total de la población, sino el de aquella que denomina “económicamente activa”

Esta crisis financiera internacional es lógico que afecte en el empleo del pueblo ecuatoriano ya que es un país pequeño, dolarizado, dependiente, con gran cantidad de migrantes que por el desempleo no envían sus remesas oportunas y constituye una divisa importante para el país que lo convierte altamente vulnerable a la crisis.

En resumen, si se considera que el índice de desempleo en los últimos años sobrepasa el 53% y el del subempleo, el 48,8% por ciento que el descenso en la producción y en las ventas se acerca al 50%, ninguna estrategia económica será suficiente y para muchos padres desempleados y sus hijos tendrán que quedarse en casa. <http://definicion.de/subempleo/>



**UNIVERSIDAD TÉCNICA DE BABAHOYO**  
**Facultad de Ciencias Jurídicas Sociales y de la Educación**  
**Escuela de Educación Parvularia**

Se informa de grandes inversiones en Ecuador, algo que, según fuentes oficiales es mucho más que varios gobiernos juntos. Es cierto que existen avances en número de docentes, sueldos del magisterio, infraestructura física y sanitaria, escuelas del milenio, y otros adelantos. Sin embargo, por otros factores la educación sigue siendo en un anhelo inalcanzable para el 80 por ciento de los ecuatorianos que viven en niveles de pobreza.

### **Factores Socioeconómicos Internos**

#### **Núcleo Familiar**

La familia es la célula y unidad de la sociedad que forma un pueblo; si esta célula se desintegra, se corre el riesgo de ver destruido un país y un legado cultural y social que son los cimientos de una sociedad.

El matrimonio es la unión entre un hombre y una mujer, se fundará en el libre consentimiento de las personas contrayentes y en la igualdad de sus derechos, obligaciones y capacidad legal.





**UNIVERSIDAD TÉCNICA DE BABAHOYO**  
**Facultad de Ciencias Jurídicas Sociales y de la Educación**  
**Escuela de Educación Parvularia**

El Sistema Integral de Indicadores Sociales del Ecuador, SIISE, da cuenta de que en el país, la mayor parte de las familias son nucleares, es decir, compuestas por el padre, la madre y los hijos. Posteriormente, corresponde al tipo de familia extendida, en la que, a más del grupo compuesto por padres e hijos, conviven otros parientes. Luego a hogares en el que viven personas solas.

El porcentaje de familias ampliadas ha aumentado y las familias en las que solo se encuentra uno de los padres se han triplicado en los últimos cinco años en la actualidad es 11 de cada 100. [Http //www.familias Disfuncionales.com](http://www.familiasDisfuncionales.com)

Las distintas clasificaciones que se han hecho en torna a la estructura familiar y entre los principales tipos se identifican los siguientes:

**Familia nuclear:** Está formada por la pareja de origen y sus hijos.

Una condición en este tipo de familia es que los miembros compartan un espacio y patrimonio comunes y adopten un compromiso de familia.



**UNIVERSIDAD TÉCNICA DE BABAHOYO**  
**Facultad de Ciencias Jurídicas Sociales y de la Educación**  
**Escuela de Educación Parvularia**

**Familia extensa, troncal o múltiple:** Designa al grupo en el que conviven varias generaciones bajo un mismo techo (padres, hijos, abuelos). Es uno de los modelos que, tradicionalmente, ha experimentado más difusión en las distintas sociedades.

**Cohabitación o “pareja de hecho”:** Se denomina de esta forma a la pareja formada exclusivamente por vínculos afectivos.

**Familia agregada, consensual o consensuada:** En este tipo de Familia sus miembros conviven sin certificación oficial de su unión. En la mayor parte de las sociedades desarrolladas, su funcionamiento tiende a asimilarse al de las familias legalizadas.

**Familia mono parental:** Este tipo de familia puede establecerse por diversas razones, entre las más frecuentes: el fallecimiento o separación de uno de los miembros de la pareja. La forman un padre o madre y, al menos, un hijo menor de dieciocho años. También puede darse el caso de que



**UNIVERSIDAD TÉCNICA DE BABAHOYO**  
**Facultad de Ciencias Jurídicas Sociales y de la Educación**  
**Escuela de Educación Parvularia**

en estas familias convivan con otras personas bien sean familiares o amigos.

**Familia reconstituida:** Es la formada por un padre o madre con algún hijo que procede de un núcleo familiar anterior, ya disgregado, y que establecen nueva familia con una nueva pareja.

**Familia polígama:** Es aquella en la que un miembro de la pareja conviven con más de un cónyuge. La modalidad de un hombre casado con varias mujeres se denomina poliginia, y el caso opuesto, una mujer y varios maridos se denominan poliandria. Ambas formas aparecen en determinadas culturas, siendo la segunda muy poco frecuente. En la mayor parte de las sociedades actuales no suelen tener estatus de legalidad.

**Hogares unipersonales:** Se producen por diversas causas, envejecimiento, libre opción del individuo y con frecuencia desaparición de uno de los miembros de la pareja, independencia de los hijos, etc. El significado que puede atribuirse a este tipo de hogares difiere en función de la edad de la persona.



**UNIVERSIDAD TÉCNICA DE BABAHOYO**  
**Facultad de Ciencias Jurídicas Sociales y de la Educación**  
**Escuela de Educación Parvularia**

**Familia adoptiva:** Son aquellas en las que padres e hijos están unidos por vínculos legales y no biológicos. La situación de adopción puede ser permanente o transitoria, en este último caso suele hablarse de acogimiento familiar.

**Familia sustitutoria:** Es la familia que acoge a un niño de forma transitoria debido a alguna circunstancia de su ambiente familiar de origen que lo hace inadecuado (violencia, carencia extrema, desastre naturales, etc.)

Nuestros planes y programas, parecen olvidar que a través de todos estos años, de nuestras crisis y nuestros pocos progresos, se ha marginado a la población ecuatoriana, orillando al núcleo familiar a disolverse. Podemos darnos cuenta que las anteriores generaciones se centraban en un ámbito familiar en el cual la mamá era el eje principal, quien estaba pendiente de lo que sucedía en casa, la confidente, la maestra, la amiga, la que siempre estaba allí y se la encontraba con sólo estirar la mano y estando siempre dispuesta para ayudar a sus hijos.



**UNIVERSIDAD TÉCNICA DE BABAHOYO**  
**Facultad de Ciencias Jurídicas Sociales y de la Educación**  
**Escuela de Educación Parvularia**

Más en la actualidad, el panorama es diferente, la mayoría de las madres trabajan, han tenido que salir fuera de sus hogares y lo que es más preocupante fuera del país, porque mayormente son las mujeres quienes se han visto forzadas a dejar su hogar en busca de un “futuro mejor” dejando a sus hijos al cuidado de familiares y a donde ahora le toca a ellos, sus hijos, aprender solos. Por lo tanto la moral y la conducta han cambiado, a mayor velocidad que los métodos de enseñanza escolar.

Pero esos tiempos de vivir en hogares de familias unificadas han ido quedando atrás, la composición de las familias va quedando huérfana también de padres que se han ido o han abandonado el hogar dejando al frente solo a las mujeres quedándose como jefas de familia, estas madres suelen buscar trabajo de medio tiempo o informal que les permita combinar sus labores doméstica con el cuidado de sus hijos, muchas de ellas se ven en la necesidad de dedicarse a la prostitución por la carestía de un trabajo digno, todo esto origina que la familia carezca de un nivel aceptable en su calidad de vida.



**UNIVERSIDAD TÉCNICA DE BABAHOYO**  
**Facultad de Ciencias Jurídicas Sociales y de la Educación**  
**Escuela de Educación Parvularia**

Ecuador, obligó a la sociedad a desintegrar éste precioso núcleo familiar cada vez menos madres crían a sus hijos, los cuidados de los abuelos son insuficientes y nada asimilados, estos jóvenes actuales prefieren buscar apoyo en la calle, con los amigos de la escuela, donde creen encontrar el consejo adecuado y oportuno, la comprensión y hasta la fortaleza para enfrentar las dificultades. Cosa tan equivocada porque nadie puede suplir mejor los consejos y cuidados de los padres que aman desinteresadamente y sin esperar recompensas porque siempre su amor es incondicional.

El núcleo familiar es el primer modelo de socialización de nuestros niños. El desarrollo personal del individuo se nutre de los primeros afectos y vínculos maternos/paternos.

La familia y la escuela están presentes en todos los educandos.

Independientemente del tipo de familia en el que se crece, todo niño pasa por esta institución social, pero todo individuo crece en contacto con otros seres que con más o menos acierto le alimentan y le ayudan a crecer.



**UNIVERSIDAD TÉCNICA DE BABAHOYO**  
**Facultad de Ciencias Jurídicas Sociales y de la Educación**  
**Escuela de Educación Parvularia**

La familia es un elemento fundamental para entender el carácter peculiar del niño agresivo con conductas antisociales o conflictivas. La escuela suple en cierta forma los aspectos que un núcleo familiar no puede albergar, también supone el ensanchamiento del mundo cercano de nuestros niños, sus primeras experiencias fuera del contexto protegido de su familia. En definitiva familia y escuela son los principales agentes socializadores y educativos de la población infantil y por ende con mayor peso y responsabilidad, sobre todo en el niño agresivo y en situación de riesgo, que es lo que se genera habitualmente cuando el núcleo familiar se desintegra. Estas situaciones de riesgos pueden ser los siguientes:

- \_ La desestructuración de la familia, cuyos roles tradicionales son cuestionados por la ausencia de uno de sus progenitores o por los dos.
- \_ Por la falta de atención de sus padres o entorno familiar.
- \_ Los malos tratos y el modelo violento dentro del seno de la familia
- \_ Modelos familiares, donde se ejerce el poder del más fuerte, con falta de negociación y diálogo



**UNIVERSIDAD TÉCNICA DE BABAHOYO**  
**Facultad de Ciencias Jurídicas Sociales y de la Educación**  
**Escuela de Educación Parvularia**

- \_ Los métodos de crianza, con prácticas excesivamente suaves o inconsistentes, o a la inversa, restrictivas o demasiados punitivas
- \_ La falta de afecto entre cónyuges con ausencia de seguridad y cariño, lo que provoca conflictos familiares.

Todos estas situaciones que se ha mencionado y que se desarrollan dentro del núcleo familiar coadyuvan al bajo rendimiento escolar de los niños en condiciones de riesgo que viven esta realidad.

#### **Pobreza y hambre**

EL objetivo del gobierno es aliviar el hambre y contribuir al mejoramiento de la asistencia a las escuelas en zonas mayormente afectadas por la pobreza, así también a disminuir las tasas de repetición y deserción escolares, sobre todo en las escuelas que son beneficiarias de este Programa, considera el gobierno que esta asistencia alimenticia también contribuirá al mejoramiento en la atención, concentración y retención del estudiante.

Los Programas de Aliméntate Ecuador tienen inmersos una gran dosis de innovación, juventud y originalidad en todo lo





**UNIVERSIDAD TÉCNICA DE BABAHOYO**  
**Facultad de Ciencias Jurídicas Sociales y de la Educación**  
**Escuela de Educación Parvularia**

que realiza, lleva adelante procesos de investigación de hábitos alimenticios, sus talleres que imparten son especialmente para que las madres tomen un rol activo en la alimentación y en la salud de sus hijos, el aprendizaje es de recuperar saberes que están implícitos en cada madre, pero que no la practican y por eso tienden a olvidar, sensibilizar el conocimiento y el actuar.

Otra estrategia que realizan es utilizando la propaganda para el uso de los alimentos, y así conseguir el hábito de consumir legumbre y víveres adecuados para la nutrición.

En el caso específico de los alumnos que nos concierne, la situación nutricional de cada miembro del hogar depende de los alimentos disponibles y de los recursos con que cuenta cada familia, por consiguientes, es de reconocer que en estos hogares pobres y vulnerables de los que hemos venido hablando anteriormente, la ayuda del gobierno hacia el colegio no ha llegado, no se cuenta con ningún programa de nutrición por parte del gobierno y como lo que más hace falta son recursos económicos, ello conduce a distintas formas de malnutrición.



**UNIVERSIDAD TÉCNICA DE BABAHOYO**  
**Facultad de Ciencias Jurídicas Sociales y de la Educación**  
**Escuela de Educación Parvularia**

La pobreza es una circunstancia económica en la que una persona carece de los ingresos suficientes para acceder a los niveles mínimos de atención médica, alimento, vivienda, vestido y educación.

<http://www.pae.gov.ec>. Cobertura de Programa de Alimentación

Debido a que Ecuador es un país pobre en comparación con el resto del mundo, la pobreza, el hambre y la estratificación social afectan a los estudiantes de los campos y los barrios marginados, aunque nadie se preocupa por esta situación o lo ven como un tema gastado, muchos jóvenes motivados extrínsecamente e intrínsecamente desafían estos obstáculos para recibir aunque sea la enseñanza básica, tratando de verlo como un cambio económico y social en sus vidas.

Las condiciones de vida en que se desarrollan las familias de barrios marginales y del campo ecuatoriano, se transmiten a sus hijos, que seguirán formando familias miserables, trabajando en el día para comer en la noche, a los cuales ni siquiera se les forma el hábito de comer a una misma hora cada día,



**UNIVERSIDAD TÉCNICA DE BABAHOYO**  
**Facultad de Ciencias Jurídicas Sociales y de la Educación**  
**Escuela de Educación Parvularia**

porque desde que nacen comen cuando la mamá o el papá consiguen en la calle conque llevarles alimentos, y a veces eso ocurre muy tarde del día o en la noche y mientras tanto se pasan en su humilde vivienda con sus hermanos o amigos aprendiendo las formas más duras de sobrevivencia.

La condición de pobreza se visualiza de mejor forma en los casos de los niños y niñas que cursan el primer año de Educación Básica del Jardín Escuela Fiscal Mixta “San José” de la ciudad de Babahoyo, quienes viven careciendo de los servicios básicos elementales como son agua potable, luz eléctrica, alcantarillado, servicios de salud.

Es decir que la situación no cambia en Ecuador, cualquiera que sea su lugar escogido, niños que por su grado de pobreza, viven con su familia en reducidas viviendas a la que forman parte más de 8 miembros de la misma como son; su madre, sus tres o cuatro hermanos, abuelos, tíos y primos, es decir que forman familias extensa o múltiples.

Los mecanismos de adaptación que reproducen la situación de pobreza; la vivienda precaria con escasa privacidad e



**UNIVERSIDAD TÉCNICA DE BABAHOYO**  
**Facultad de Ciencias Jurídicas Sociales y de la Educación**  
**Escuela de Educación Parvularia**

indiferenciación de espacios internos, condiciona al hacinamiento, el cohecho múltiple, etc.

La pobreza incide permanentemente en la vida del estudiante por lo que se le hace muy difícil llevar a cabo con satisfacción el año lectivo.

Los problemas socioeconómicos que afectan a los estudiantes no les permiten aprovechar al máximo el tiempo disponible para formarse, debido a que no pueden concentrarse y para aprender cualquier disciplina se necesita concentración y eso no les ayuda en el proceso pedagógico.

También la situación de pobreza afecta al alumno en lo material, ya que el no tener materiales fungibles y ropas apropiadas, le impide cumplir con tareas asignadas por el docente y la Institución, en las que los útiles son imprescindibles, esto provoca en el alumno baja autoestima y un sentimiento de desvalorización.

La gentes que llevan otra forma de vida por pertenecer a estratos sociales muy diferentes, se les hace muy difícil



**UNIVERSIDAD TÉCNICA DE BABAHOYO**  
**Facultad de Ciencias Jurídicas Sociales y de la Educación**  
**Escuela de Educación Parvularia**

aceptar esta realidad y peor entenderla, mucho menos proporcionar ayuda a esta parte de la población ecuatoriana, donde abunda el hambre, las enfermedades y toda clase de necesidades, se les olvida que aquí también viven niños inteligentes como los que viven en otras esferas sociales y que Están a la espera de una oportunidad por muy pequeña que esta sea, para lograr salir de la situación de pobreza en que se encuentran.

A pesar de los ajustes económicos para lograr la estabilización de la economía, los efectos sociales han sido muy desastrosos, existe un deterioro de las condiciones de vida de nuestro pueblo y un considerable incremento de la pobreza todo esto involucrado en un descenso de la inversión pública y una estructura institucional deficiente y desarticulada.

Dentro de la visión social se debe destacar que la magnitud de la población afectada por la pobreza es un fenómeno que expresa claramente la debilidad del crecimiento económico y sus bajos efectos redistributivos en el futuro. Debemos de entender que la pobreza cubre un amplio campo de la



**UNIVERSIDAD TÉCNICA DE BABAHOYO**  
**Facultad de Ciencias Jurídicas Sociales y de la Educación**  
**Escuela de Educación Parvularia**

población, que se desenvuelve sobre la base del desarrollo de actividades de muy baja productividad.

La escolaridad llega a cerca de un 100% en educación básica, sobre el 80% en educación media. [www.Deserción escolar.com](http://www.Deserción escolar.com) Sin embargo, quienes se encuentran al margen del sistema educativo son principalmente niños en situación de pobreza, cuyas experiencias han estado afectadas por ausentismo escolar, repeticiones, o bajas expectativas del proceso educativo. Ahí tenemos un desafío que enfrentar, que se amplía si hablamos de la cobertura que deberíamos alcanzar en educación básica.

La pobreza no solamente restringe la demanda interna, sino que debilita el sentimiento de pertenencia social de una colectividad, lo que se traduce en violencia e inseguridad que a diario vemos y sentimos no solamente en las calles sino, lo que es más triste en la incursión de nuestros propios hogares, todo esto imposibilita cualquier tipo de desarrollo social y humano. La superación de la pobreza es un requisito fundamental para el desarrollo social, por ello se debe de



**UNIVERSIDAD TÉCNICA DE BABAHOYO**  
**Facultad de Ciencias Jurídicas Sociales y de la Educación**  
**Escuela de Educación Parvularia**

constituir en el eje principal de erradicación en el Plan de Gobierno.

En fin, lo importante es que se debe concientizar que el nivel de pobreza en nuestro país, es un gran problema y hay que abordarlo con mucha seriedad lo antes posible, para lograr una sociedad ecuatoriana con necesidades básicas satisfechas, la que pueda elaborar proyectos de vida basados en valores que nos enriquezcan.

La educación es un derecho que influye en el desarrollo humano y social de un país y en el acrecentamiento de su desarrollo, por lo que debemos avanzar hacia el acceso a ella con calidad. [www.Deserción escolar.com](http://www.Deserción escolar.com)

### **Falta de Control de los hogares**

Es grave y preocupante la situación que se vive en gran número de los hogares ecuatorianos lamentablemente, a todo nivel, por la falta de control, atención y cuidados que se les debe proporcionar a los hijos, y no solamente de padres o tutores sino también del Estado.



**UNIVERSIDAD TÉCNICA DE BABAHOYO**  
**Facultad de Ciencias Jurídicas Sociales y de la Educación**  
**Escuela de Educación Parvularia**

Es importante que los padres concienticen, que muchas de estas situaciones se derivan de la falta de control y atención a sus hijos, y por lo tanto tiene que tomar posturas razonadas, de análisis, de riesgos, de diálogo y de persuasión, tampoco de prohibición a todo.

### **Maltrato Físico, Sexual y Psicológico**

El maltrato a los niños en todas sus presentaciones constituye otro de los factores socioeconómicos de tanta o más relevancia de todos los que se han tratado.

Se puede convenir entonces que Maltrato y Abuso, sea sexual o psicológico, constituye toda acción u omisión que cause menoscabo a la integridad física, psíquica, moral y afectiva de una persona, ya sea por acciones llevadas a cabo por la madre o el padre u otras personas responsables de sus cuidados, produciéndose el maltrato por acción, omisión o negligencia.

El maltrato a los niños es un grave problema social, con raíces culturales y psicológicas, que pueden producirse en familias de cualquier nivel económico y educativo. Para analizar el





**UNIVERSIDAD TÉCNICA DE BABAHOYO**  
**Facultad de Ciencias Jurídicas Sociales y de la Educación**  
**Escuela de Educación Parvularia**

problema de maltrato infantil, es necesario asumir la multiplicidad de factores que están actuando en la situación.

Los tipos de maltratos van desde:

- Físico - Sexual • Psíquico
- Pedagógico • Social

Las causas de la crueldad hacia los niños y en su sentido más amplio puede ser dividido en cuatro categorías:

- a.- Crueldad inspirada en conceptos exagerados de disciplina
- b.- Actos de violencia o negligencia cometidos por padres, adultos o su entorno.
- c. - Crueldad patológica cuyos oscuros orígenes mentales o psicológicos son muy difíciles de identificar y todavía más de tratar.

El maltrato infantil se puede clasificar en maltrato por acción y maltrato por omisión.

El maltrato por acción se divide en:

- Maltrato físico lesión física o cualquier otro medio con que se lastime al niño)
- Abuso fetal, = (Uso deliberado de alcohol y drogas, dando lugar al nacimiento con malformaciones y retrasos



**UNIVERSIDAD TÉCNICA DE BABAHOYO**  
**Facultad de Ciencias Jurídicas Sociales y de la Educación**  
**Escuela de Educación Parvularia**

severos)

- Maltrato psicológico o emocional,= (insultos sutiles que ridiculiza y menosprecia, produciendo daño mental ú emocional)

- Abuso sexual. = (comprende desde la exposición del cuerpo, hasta la violación)

El maltrato por omisión radica en:

El abandono o negligencia, comprende cuando no se cubren las necesidades básicas del niño en cuanto a alimentos, salud, educación, etc. el cual se subdivide:

Abandono físico y negligencia (dejar al niño sólo en la casa, echarlo fuera de ella, abandonarlo a su suerte y abandono educacional (no procurarles educación, ni atención a la educación especial).

Los menores son presa fácil de todo tipo de abusos, de sujetos pasivos, activos de su entorno familiar, el maltrato físico es el más impactante, luego sigue el psíquico y de ahí el resto de tipos de maltrato.



**UNIVERSIDAD TÉCNICA DE BABAHOYO**  
**Facultad de Ciencias Jurídicas Sociales y de la Educación**  
**Escuela de Educación Parvularia**

Otra forma de maltrato es la sobreprotección, pues lo inhabilita al menor a crecer como ser humano. Se considera también otra forma de maltrato “moderno” al menor, consistente en la inescrupulosa campaña sexista de publicidad que difunden los canales de TV, con propaganda de cerveza, licores, cigarrillos, así como alusión al sexo, sin respeto ni importancia de la hora.

A diario se lee y escucha a través de los medios de información acerca del maltrato físico de los niños, a veces encadenado, quemados, golpeados, estadísticas al respecto son alarmantes .

Los niños que han sido abusados pueden exhibir; Indicadores de Conducta e Indicadores Físicos

Indicadores de Conducta:

El comportamiento de los niños maltratados ofrece muchos indicios que delatan su situación. La mayoría de esos indicios son no específicos, porque la conducta puede atribuirse a diversos factores, Sin embargo, siempre que aparezcan los comportamientos que señalamos a continuación, es conveniente alertar la observación.



**UNIVERSIDAD TÉCNICA DE BABAHOYO**  
**Facultad de Ciencias Jurídicas Sociales y de la Educación**  
**Escuela de Educación Parvularia**

- ❖ Una auto-imagen pobre
- ❖ Ausencia reiteradas a clases
- ❖ Bajo rendimiento escolar y dificultades de concentración,
- ❖ Fracaso escolar
- ❖ Re actuación del acto sexual
- ❖ Incapacidad para confiar o amar a otros
- ❖ Conducta agresiva, problemas de disciplina y a veces,
- ❖ Comportamiento ilegal
- ❖ Ira y coraje reprimidos
- ❖ Depresión constante que se trasmite en el comportamiento autodestructivo o auto-abusivo, pensamientos suicidas
- ❖ Pasividad, comportamiento retraído o a pegamiento
- ❖ Desconfianza y miedo de establecer relaciones nuevas o de comenzar actividades nuevas
- ❖ Ansiedad , miedos y sobresaltos
- ❖ Defensiva frente a los adultos
- ❖ Visiones de experiencias ya vividas y pesadillas



### **Indicadores Físicos:**

- Persistente falta de higiene y cuidado personal
- La alteración de los patrones normales de crecimiento y desarrollo.
- Las marcas de castigo corporales.
- Presentación de frecuentes "accidentes".
- Problemas al dormir

A menudo el daño emocional severo a los niños maltratados no se refleja hasta la adolescencia, o aún más tarde, cuando muchos de estos niños maltratados se convierten en padres abusivos. Todo niño maltratado necesita ayuda, y aún más el padre que agrede a su hijo.

Lo más importante es que el padre reconozca la situación que vive y que acepte la ayuda que se le puede dar para un cambio en su vida y en la manera de cómo dar una buena educación para su hijo.

### **Analfabetismo de los Padres o Tutores**

Otros de los Factores Internos que inciden en el bajo rendimiento de los niños y niñas del primer año de Educación Básica de la Escuela Fiscal Mixta "San José" y que nace de las



**UNIVERSIDAD TÉCNICA DE BABAHOYO**  
**Facultad de Ciencias Jurídicas Sociales y de la Educación**  
**Escuela de Educación Parvularia**

diferencias socioeconómicas es la escolaridad que han tenido los padres, la mayoría de ellos que pertenecen a estratos sociales bajos, son analfabetos.

Entendemos por analfabetismo a la incapacidad de leer y escribir, que se debe generalmente a la falta de aprendizaje, siendo en los países desarrollados de carácter minoritarios donde la escolarización es obligatoria y controlada; más en los países en vía de desarrollo como el nuestro, el analfabetismo presenta índices elevados. Sin embargo, en algunos países la capacidad de entender lo que se lee puede ser deficiente a pesar de que su tasa de analfabetismo sea pequeña, ya que leer no es sólo descodificar las letras sino entender y comprender el mensaje escrito.

Hoy en día muchos países realizan intentos desesperados por erradicar el analfabetismo con políticas que han demostrado una escasa efectividad., esto da una clara visión de que el desarrollo no se alcanza si no se elevan los niveles de educación de su población, no hay país por muy desarrollado que se encuentre que no tenga aunque sea un bajo índice de analfabetos.



**UNIVERSIDAD TÉCNICA DE BABAHOYO**  
**Facultad de Ciencias Jurídicas Sociales y de la Educación**  
**Escuela de Educación Parvularia**

Hay diferencias importantes entre las diversas estimaciones sobre analfabetismo, dependiendo a quien se le consulte, tampoco se han desarrollado instrumentos para evaluar niveles de analfabetismo, aunque son excepcionales las experiencias (programas, campañas, proyectos) que se vienen realizando sobre todo en nuestro país, donde manifiesta el gobernante Correa, que se ha erradicado el analfabetismo, donde se ha dado por alfabetizado a quien ha completado el programa o, incluso, a quien se registra en éste, una práctica muy generalizada, pero que apenas han aprendido a escribir su nombre sin haber un sentido de comprensión en lo que lee o escribe.

Se considera según la estadística que el analfabetismo es mayor entre las mujeres, y mucho más entre las indígenas, son formas culturales inequitativas de vida y de trabajo las que condicionan a la mujer a la cocina, a la casa, al cuidado de los hijos. Tres de cada cinco analfabetos del mundo son mujeres.

Los niños que lamentablemente tienen padres analfabetos muestran un rendimiento aproximadamente de un 60% de



**UNIVERSIDAD TÉCNICA DE BABAHOYO**  
**Facultad de Ciencias Jurídicas Sociales y de la Educación**  
**Escuela de Educación Parvularia**

diferencia con los que son hijos de padres que han terminado una instrucción media o poseen títulos de tercer nivel o más.

A estos niños provenientes de hogares marginales donde sus padres son analfabetos les cuesta el doble de esfuerzo destacarse en la escuela o colegio.

Tomando en consideración estas características de los estudiantes con padres analfabetos destacamos lo siguiente:

- \_ Cuando menor es el nivel escolar que tienen los padres, es menor el aprovechamiento escolar del alumno
- \_ A menor nivel económico, menor es el desempeño académico del estudiante de educación básica.
- \_ A menor nivel cultural que presentan los padres, menor interés en artes y cultura de sus hijos.
- \_ A mayor pobreza de los padres, mayor desatención a hijos.
- \_ Hijos de padres analfabetos, continúan con esta mentalidad hacia los suyos, preocupándose sólo en que aprendan a escribir el nombre,” como a ellos que no les ha hecho falta estudiar”.





### Deserción Escolar

En el Ecuador, se refleja que el 40% de niños/as no ingresan al primer año de Educación Básica entre estos la mayoría son de sectores rurales o áreas marginales, esto se evidencia en los primeros niveles de instrucción primaria.

La ineficiencia del sistema educativo es evidente y se manifiesta en las tasas de repetición y deserción escolar.

La insuficiencia de ingreso de los hogares y los diversos déficit de bienestar material de los niños de estratos pobres constituyen un factor decisivo para su mayor frecuencia de retraso y abandono escolar en comparación con los de hogares de ingresos medios y altos. Entre las razones más frecuentes de la deserción escolar tenemos los siguientes:

- **Razones económicas**, que incluyen tanto la falta de recursos del hogar para enfrentar los gastos que demanda la asistencia a la escuela.
- **Problemas relacionados con la oferta o falta de establecimientos**,



**UNIVERSIDAD TÉCNICA DE BABAHOYO**  
**Facultad de Ciencias Jurídicas Sociales y de la Educación**  
**Escuela de Educación Parvularia**

Que reúne como motivos la inexistencia de escuela o, dentro de ella, de nivel o grado, su lejanía y las dificultades de acceso, además de la ausencia de maestros, sobre todo en las áreas rurales, que generalmente son Unidocentes

- **Falta de interés**, que incluye la falta de interés de los padres.
- **Problemas de desempeño escolar**: bajo rendimiento, problemas de conducta y problemas asociados a la edad.
- **Otras razones**: discapacidad, enfermedad o accidente, otras.



## 2.3 PLANTEAMIENTO DE HIPOTESIS

### 2.3.1 Hipótesis General

La implementación del Programa “Escuela para Padres” con uso de estrategias de educación y relación inter - familiar contribuirá a reducir la influencia negativa de los factores socioeconómicos en el proceso pedagógico de los niños y niñas del Jardín Escuela Fiscal Mixta “San José” de la ciudad de Babahoyo.

### 2.3.2 Hipótesis Específica

- La importancia que tienen las charlas para que los padres como jefes de hogar sepan como conducirlo sobre todo para los padres los niños y niñas del Jardín Escuela Fiscal Mixta “San José” de la ciudad de Babahoyo.
- La relación entre padres e hijos es muy indispensable como base fundamental en la sociedad y eso implica el rendimiento académico que influye en proceso pedagógico de los niños y niñas del Jardín Escuela Fiscal Mixta “San José” de la ciudad de Babahoyo.



**UNIVERSIDAD TÉCNICA DE BABAHOYO**  
**Facultad de Ciencias Jurídicas Sociales y de la Educación**  
**Escuela de Educación Parvularia**

**2.4 Operacionalización de la Hipótesis**

**2.4.1 Variables Independiente**

**2.4.1.1 Variable Independiente**

Factores Socioeconómicos

**2.4.2 Variable Dependiente**

Proceso Pedagógico



## 2.4.2 OPERACIONALIZACION DE VARIABLES DE LA HIPOTESIS

### MATRIZ DE OPERACIONALIZACION DE VARIABLES

#### VARIABLE INDEPENDIENTE: FACTORES SOCIOECONOMICOS

CONCEPTUALIZACION	CATEGORIA	INDICADORES	TÉCNICAS INSTRUMENTOS
<p>El problema socioeconómico que influye en el rendimiento académico de los niños, es un tema donde intervienen la familia, la escuela, el entorno, la motivación y el auto concepto y muchos otros factores que ya hemos venido analizando, que hacen que el alumno se oriente hacia el logro de una determinada meta.</p>	<p>Los factores económicos que mas sobresalen son el desempleo y la pobreza</p>	<p>Deserción de Estudiantes, falta de rendimiento académico</p>	<p>La observación Encuesta a profesores y maestros</p>
<p>La realidad socioeconómica del Ecuador tiene que ver mucho en la manera como se encuentran las familias ecuatorianas y los niños son los más afectados incluso en su rendimiento escolar así como también en su conducta.</p>	<p>La escuela para padres es la manera mas viable para que los padres tomen conciencia del establecimiento o del entorno familiar</p>	<p>Charlas de motivación Mediante videos</p>	<p>Entrevista</p>



**UNIVERSIDAD TÉCNICA DE BABAHOYO**  
**Facultad de Ciencias Jurídicas Sociales y de la Educación**  
**Escuela de Educación Parvularia**

**VARIABLE DEPENDIENTE: PROCESO PEDAGOGICO**

<b>CONCEPTUALIZACION</b>	<b>CATEGORIA</b>	<b>INDICADORES</b>	<b>TÉCNICAS INSTRUMENTOS</b>
<p>La Pedagogía estudia a la educación como fenómeno complejo y multireferencial, lo que indica que existen conocimientos provenientes de otras ciencias y disciplinas que le pueden ayudar a comprender lo que es la educación; ejemplos de ello son la Historia, la Sociología, la Psicología y la Política, entre otras. «La Pedagogía comprende un conjunto de proposiciones teóricas y metodológicas, enfoques, estrategias y técnicas que se articulan en torno al proceso educativo, formal e informal, con la intención de comprenderlo e incidir efectiva y propositivamente sobre él.</p>	<p>Proceso enseñanza - aprendizaje</p>	<p>Control y dominio del aprendizaje por parte del niño con ayuda de sus padres y de la enseñanza por parte de la profesora.</p>	<p>Observación Encuesta Cuestionario</p>



#### 4. METODOLOGIA

##### 3.1 TIPO DE ESTUDIO

Se utilizó la Investigación descriptiva - correlacional, porque, tiene el propósito de determinar la relación que existe entre las dos variables, los Factores que influyen la participación de los Padres de Familia en el proceso educativo de sus hijos y su incidencia en el aprendizaje. Es una investigación no-experimental.

##### 3.2 MÉTODOS

###### Método Descriptivo

El método descriptivo consiste en desarrollar una caracterización de las situaciones y eventos de cómo se manifiesta el objeto de investigación, ya que éste busca especificar las propiedades importantes del problema en cuestión, mide independientemente los conceptos y también puede ofrecer la posibilidad de predicciones aunque sean muy rudimentarios. En esta investigación se utilizó en la descripción de la vida y situación de las familias estudiadas.



### **Método Correlacional**

El método correlacional consiste en la búsqueda de algún tipo de relación entre dos o más variables, y en que medida la variación de una de las variables afecta a la otra, sin llegar a conocer cual de ellas puede ser causa o efecto. La información que se recoja sobre las variables involucradas en la relación comprobará o no esa relación, en cuanto a su magnitud, dirección y naturaleza. En ésta investigación se establece la relación entre la Variable Independiente Factores Socioeconómicos y la Variable Dependiente Proceso Pedagógico.

#### **3.1.3 Modalidad de la Investigación**

El trabajo investigativo se ha basado en la situación económica familiar que ha influido en el desarrollo pedagógico de los niños y niñas de la “Escuela Fiscal Mixta San José de la ciudad de Babahoyo” y que ha provocado hasta la deserción de los estudiantes en los últimos 5 años.





**UNIVERSIDAD TÉCNICA DE BABAHOYO**  
**Facultad de Ciencias Jurídicas Sociales y de la Educación**  
**Escuela de Educación Parvularia**

## **3.2 UNIVERSO Y MUESTRA**

### **3.2.1 UNIVERSO**

El Universo donde se tomó las muestras de 37 Padres de Familia , de 25 niños y 17 niñas y 2 maestras del Jardín Escuela Fiscal Mixta “San José de la ciudad de Babahoyo” para poder comprobar nuestros objetivos e hipótesis.

### **3.2.2 MUESTRA**

La muestra está conformada por 37 padres de familia y sus respectivos hijos del Jardín Escuela Fiscal Mixta “San José de la ciudad de Babahoyo”. Se trata de un grupo de padres de familia su situación socioeconómica y el rendimiento estudiantil de los niños que se ve afectado por ésta situación.



### **3.3 METODOS Y TECNICAS DE RECOLECCION DE INFORMACION**

Se consideró términos generales en la técnica es la operacionalización específica de un proceso que pasa por pasos se van consolidando los componentes y acciones generales que exigen los métodos y las técnicas.

#### **3.3.1 TECNICAS DE INVESTIGACION**

Las técnicas principales son:

- La observación
- La Entrevista
- La Encuesta

#### **LA OBSERVACIÓN**

Es una técnica que consiste en observar atentamente el fin, hecho o caso, tomar información y registrarla para su posterior análisis.

La observación es un elemento fundamental de todo proceso investigativo; en ella se apoya el investigador para obtener el



**UNIVERSIDAD TÉCNICA DE BABAHOYO**  
**Facultad de Ciencias Jurídicas Sociales y de la Educación**  
**Escuela de Educación Parvularia**

mayor número de datos. Gran parte del acervo de conocimientos que constituye la ciencia ha sido lograda mediante la observación.

Existen dos clases de observación: la Observación no científica y la observación científica. La diferencia básica entre una y otra está en la intencionalidad: observar científicamente significa observar con un objetivo claro, definido y preciso: el investigador sabe que es lo que desea observar y para que quiere hacerlo, lo cual implica que debe preparar cuidadosamente la observación. Observar no científicamente significa observar sin intención, sin objetivo definido y por tanto, sin preparación previa.

Mediante la observación se ha establecido un análisis de la situación económica de los padres de familia, de los estudiantes y del proceso pedagógico que llevan a cabo los maestros con los estudiantes y de la relación que tienen padres con hijos.



## **LA ENTREVISTA**

Se puede comenzar definiendo el concepto de entrevista como un acto comunicativo que se establece entre dos o más personas y que tiene una estructura particular organizada a través de la formulación de preguntas y respuestas. La entrevista es una de las formas más comunes y puede presentarse en diferentes situaciones o ámbitos de la vida cotidiana.

La entrevista se establece siempre entre dos o más personas (aunque en la mayoría de los casos es suficiente la presencia de dos): alguien que cumple el rol de entrevistador o formulador de preguntas y alguien que cumple el rol de entrevistado o aquel que responde las preguntas. A diferencia de otras formas de comunicación en las cuales la interacción y las preguntas pueden ser formuladas por las diversas partes que componen el acto comunicativo, en la entrevista las preguntas son siempre hechas por una persona y respondidas por la otra. De este modo, el diálogo se vuelve dinámico pero estructurado y formal. La entrevista se la realizó a los padres de familia y maestros.



**UNIVERSIDAD TÉCNICA DE BABAHOYO**  
**Facultad de Ciencias Jurídicas Sociales y de la Educación**  
**Escuela de Educación Parvularia**

## **LA ENCUESTA**

Se define encuesta al conjunto de preguntas especialmente diseñadas y pensadas para ser dirigidas a una muestra de población, que se considera por determinadas circunstancias funcionales al trabajo, representativa de esa población, con el objetivo de conocer la opinión de la gente sobre determinadas cuestiones corrientes y porque no también para medir la temperatura de la gente acerca de algún hecho específico que se sucede en una comunidad determinada y que despierta especial atención entre la opinión pública y que capaz requiere de la realización de una encuesta para conocer más a fondo cuál es la sensación de la gente y así proceder. La encuesta se la realizó a los maestros y a padres de familia del Jardín Escuela Fiscal Mixta “San José” de la ciudad de Babahoyo. Para establecer el proceso pedagógico entre los mismos.

## **INSTRUMENTOS**

Se utilizo instrumentos como la guía de observación y el cuestionario.



**UNIVERSIDAD TÉCNICA DE BABAHOYO**  
**Facultad de Ciencias Jurídicas Sociales y de la Educación**  
**Escuela de Educación Parvularia**

**CAPITULO IV**

**5. ANALISIS DE RESULTADOS**

**4.1 TABULACION E INTERPRETACION DE DATOS**

**OBSERVACION DIRGIDA A LA IDENTIFICACION DE LOS RASGOS SOCIO-ECONOMICOS Y EDUCATIVOS DE LA FAMILIA DE LOS NIÑOS Y NIÑAS DEL JARDIN ESCUELA FISCAL MIXTA SAN JOSE DE LA CIUDAD DE BABAHOYO**

**CUADRO N° 1**  
**EDAD DE LOS PADRES**

EDAD	N°	%
Entre 24 a 29 años	9	24.32
Entre 30 a 34 años	7	18.92
Entre 35 a 39 años	9	24.32
Entre 40 a 49 años	10	27.03
Entre 50 a 54 años	2	5.41
TOTAL	37	100

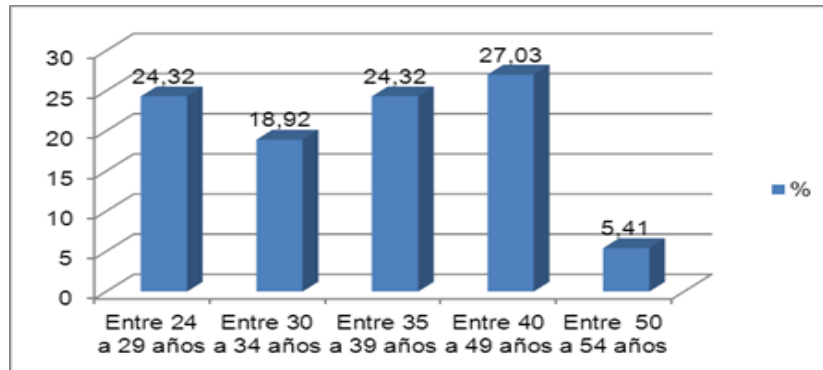
FUENTE: Encuesta Socio Educativa Aplicada.2012

Elaboración: Melba Burbano Cabrera



GRAFICO 1

EDAD DE LOS PADRES



FUENTE: Encuesta Socio Educativa Aplicada.2012

Elaboración: Melba Burbano Cabrera

### INTERPRETACION DE RESULTADOS

En el cuadro N°1, apreciamos la edad de los padres de los niños se aprecia que la edad de los padres de los estudiantes fue de 40 a 49 años en un 27.03 % y como hecho curioso se tiene igual porcentaje en el rango de edades de 24 a 29 años, y entre 35 a 39 años con 27.03%; haciéndose el rango de mayor edad, de bajos porcentajes como suele ocurrir en casi la mayoría de los casos (5.41%).



**UNIVERSIDAD TÉCNICA DE BABAHOYO**  
**Facultad de Ciencias Jurídicas Sociales y de la Educación**  
**Escuela de Educación Parvularia**

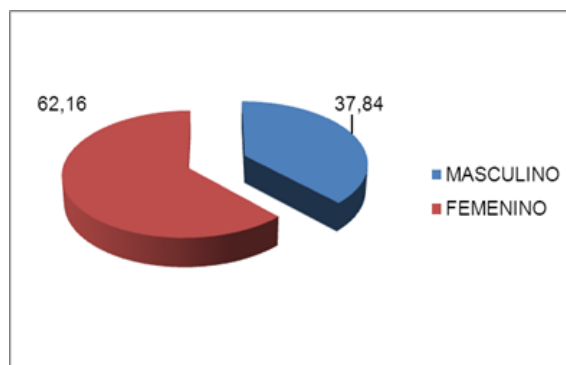
**CUADRO N° 2**  
**SEXO DE LOS PADRES**

GENERO	N°	%
MASCULINO	14	37.84
FEMENINO	23	62.16
TOTAL	37	100

FUENTE: Encuesta Socio Educativa Aplicada.2012

Elaboración: Melba Burbano Cabrera

**GRAFICO 2**  
**SEXO DE LOS PADRES**



FUENTE: Encuesta Socio Educativa Aplicada.2012

Elaboración: Melba Burbano Cabrera





## INTERPRETACION DE RESULTADOS

Como se puede apreciar en el cuadro N° 2 el 37.84 % son varones y el 62.16% son mujeres, se espera que fuera así, es decir mayormente las madres apoyan más en la Institución Educativa de los niñas y niños.

Normalmente las madres son las más preocupadas por las labores escolares, mayormente cuando sus hijos tienen pocos años de vida, como es el caso, los alumnos están en primer año de Educación Básica y son de población rural donde la exigencia por parte de los docentes de nuestra realidad es mucho menor que en la ciudad.

CUADRO N° 3  
GRADO DE INSTRUCCION

Grado de instrucción	N°	%
Primaria incompleta	13	35.14
Primaria completa	4	10.81
Secundaria incompleta	5	13.51



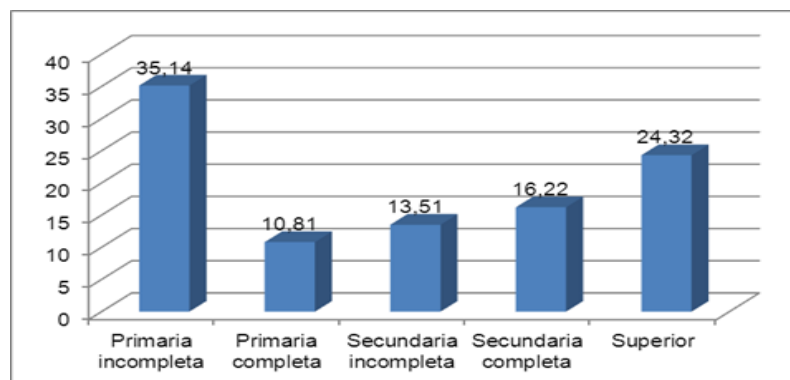
**UNIVERSIDAD TÉCNICA DE BABAHOYO**  
**Facultad de Ciencias Jurídicas Sociales y de la Educación**  
**Escuela de Educación Parvularia**

Secundaria completa	6	16.22
Superior	9	24.32
<b>TOTAL</b>	<b>37</b>	<b>100</b>

FUENTE: Encuesta Socio Educativa Aplicada.2012

Elaboración: Melba Burbano Cabrera

**GRAFICO 3**  
**GRADO DE INSTRUCCION**



FUENTE: Encuesta Socio Educativa Aplicada.2012

Elaboración: Melba Burbano Cabrera

### **INTERPRETACION DE RESULTADOS**

Según el cuadro N° 3, el grado de instrucción de los padres, en su mayoría posee primaria incompleta (35.14 %), aunque el 24.32% tiene estudios superiores, lo que nos indica un buen nivel académico para enfrentar los retos de la educación de sus menores hijos del segundo grado. El porcentaje de los



**UNIVERSIDAD TÉCNICA DE BABAHOYO**  
**Facultad de Ciencias Jurídicas Sociales y de la Educación**  
**Escuela de Educación Parvularia**

padres de familia (40.54%) está entre la educación primaria completa y secundaria completa.

Por el grado de educación, los padres de los niños, están en condiciones de apoyar a sus hijos en sus actividades académicas.

**CUADRO N° 4**

**NUMERO DE MIEMBROS DE LA FAMILIA**

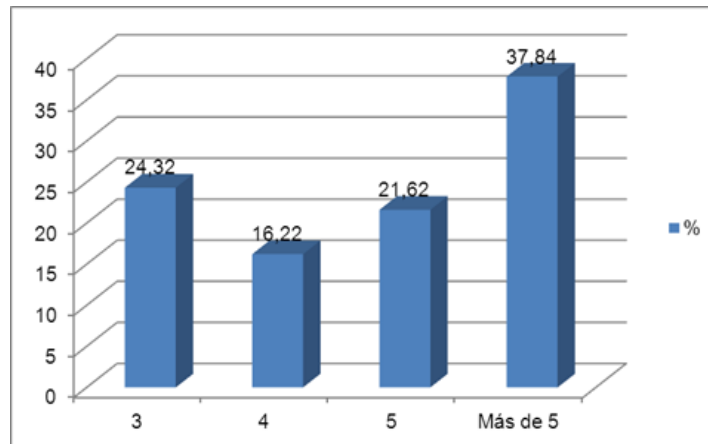
Miembros en la familia	N°	%
3	9	24.32
4	6	16.22
5	8	21.62
Más de 5	14	37.84
Total	37	100.00

FUENTE: Encuesta Socio Educativa Aplicada.2012

Elaboración: Melba Burbano Cabrera



GRAFICO 4  
NUMERO DE MIEMBROS DE LA FAMILIA



FUENTE: Encuesta Socio Educativa Aplicada.2012

Elaboración: Melba Burbano Cabrera

### INTERPRETACION DE RESULTADOS

Según el Cuadro N° 4, el 37.84% de los hogares de estos alumnos está constituido por más de 5 miembros en la familia que es un buen indicador de que los padres no se abastecen para la atención de la familia; aunque es importante recalcar que el 24.32% tienen 3 miembros en la familia y el 21.62 % tienen cinco miembros, al observar la tabla se aprecia que el 62.16% tiene entre 3 a 5 miembros en la familia.



**UNIVERSIDAD TÉCNICA DE BABAHOYO**  
**Facultad de Ciencias Jurídicas Sociales y de la Educación**  
**Escuela de Educación Parvularia**

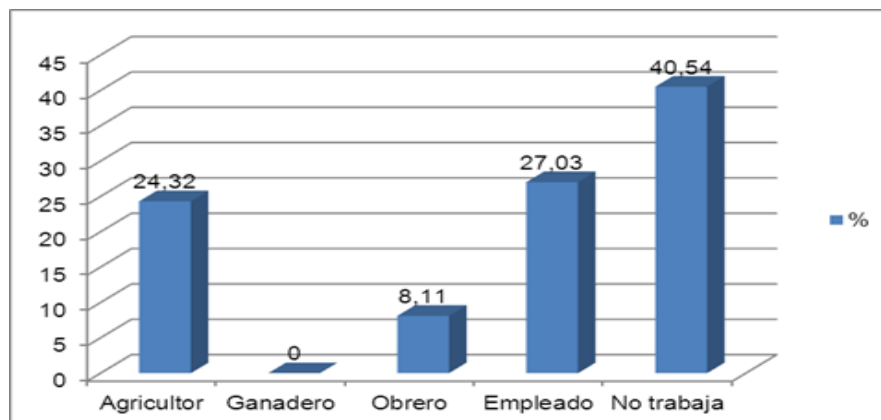
**CUADRO N° 5**  
**PRINCIPAL ACTIVIDAD LABORAL**

Trabajo	N°	%
Agricultor	9	24.32
Ganadero	0	0.00
Obrero	3	8.11
Empleado	10	27.03
No trabaja	15	40.54
Total	37	100.00

FUENTE: Encuesta Socio Educativa Aplicada.2012

Elaboración: Melba Burbano Cabrera

**GRAFICO 5**  
**PRINCIPAL ACTIVIDAD LABORAL**



FUENTE: Encuesta Socio Educativa Aplicada.2012

Elaboración: Melba Burbano Cabrera



**UNIVERSIDAD TÉCNICA DE BABAHOYO**  
**Facultad de Ciencias Jurídicas Sociales y de la Educación**  
**Escuela de Educación Parvularia**

**INTERPRETACION DE LOS RESULTADOS**

Según el cuadro N° 5 la principal actividad laboral de los padres de familia de la institución educativa no trabaja es decir no tiene empleo permanente. El 40.54% El 27.03 % es empleado, es decir es dependiente, luego el ser agricultor con 24.32 % y con el 8.11 % son obreros. Estas tres son las principales actividades laborales de los padres, lo que nos indica una situación un poco difícil para la familia, porque estas personas son muy dedicadas a su labor descuidando un poco a la familia, es decir no gustan de asumir su rol de padres y maestros de sus hijos.

**CUADRO N° 6**  
**INGRESO ECONOMICO MENSUAL**

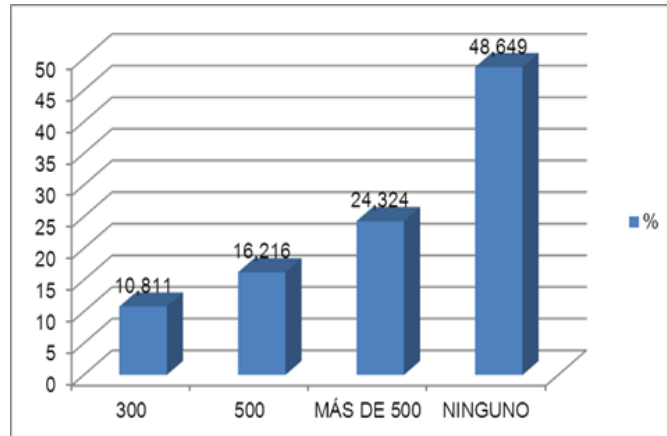
INGRESO	N°	%
300	4	10,81
500	6	16,22
MÁS DE 500	9	24,32
NINGUNO	18	48,64
TOTAL	37	100

FUENTE: Encuesta Socio Educativa Aplicada.2012

Elaboración: Melba Burbano Cabrera



GRAFICO 6  
INGRESO ECONOMICO MENSUAL



FUENTE: Encuesta Socio Educativa Aplicada.2012

Elaboración: Melba Burbano Cabrera

### INTERPRETACION DE LOS RESULTADOS

En el cuadro N°6, del ingreso económico mensual, el 48.64 % no reciben ningún ingreso, y un porcentaje de 24.32 % que corresponde a los ingresos de más de 500, mensualmente; así mismo un 16.22% gana menos de 500 soles mensuales.

Con estos ingresos se da uno cuenta que es necesario para la familia incrementar los ingresos familiares, por eso se involucra a casi todos los miembros a esta labor que les disminuye el tiempo disponible para hacer actividades recreativas y a lo que se refiere al presente



**UNIVERSIDAD TÉCNICA DE BABAHOYO**  
**Facultad de Ciencias Jurídicas Sociales y de la Educación**  
**Escuela de Educación Parvularia**

estudio significa inhibirse a participar del proceso enseñanza.

**CUADRO N° 7**  
**SERVICIOS BASICOS DE LA VIVIENDA**

SERVICIO	N°	%
Luz, agua y desagüe	11	29.73
Solo agua	2	5.41
Solo luz	1	2.70
Agua y luz	15	40.54
Agua y desagüe	1	2.70
Ninguno	7	18.92
TOTAL	37	100

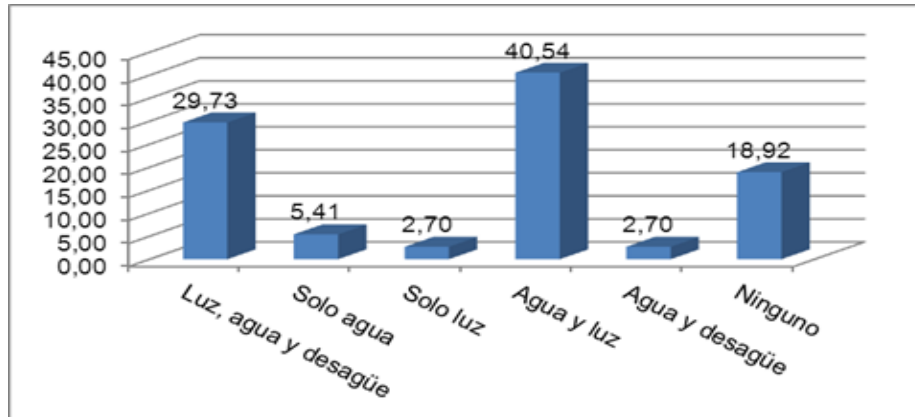
FUENTE: Encuesta Socio Educativa Aplicada.2012

Elaboración: Melba Burbano Cabrera





GRAFICO N° 7  
SERVICIOS BASICOS DE LA VIVIENDA



FUENTE: Encuesta Socio Educativa Aplicada.2012

Elaboración: Melba Burbano Cabrera

### INTERPRETACION DE LOS RESULTADOS

Como es lógico suponer al tener bajos ingresos y una vivienda precaria, estas familias viven a los que el gobierno local les pueda brindar en los servicios básicos, en el cuadro N° 7, se aprecia que el 29.73% cuenta con agua, luz y desagüe; pero un 40.54 % solo tiene agua potable y luz, lo que significa pobreza, por lo que se presentan muchas dificultades en los padres para poder asistir a los eventos del colegio o reuniones de trabajo con el propósito de apoyar a sus hijos. Es importante resaltar que un 18.92 % no tiene ningún servicio básico.



**UNIVERSIDAD TÉCNICA DE BABAHOYO**  
**Facultad de Ciencias Jurídicas Sociales y de la Educación**  
**Escuela de Educación Parvularia**

**CUADRO N° 8**

**CALIFICACION DEL LOGRO DE SU HIJO**

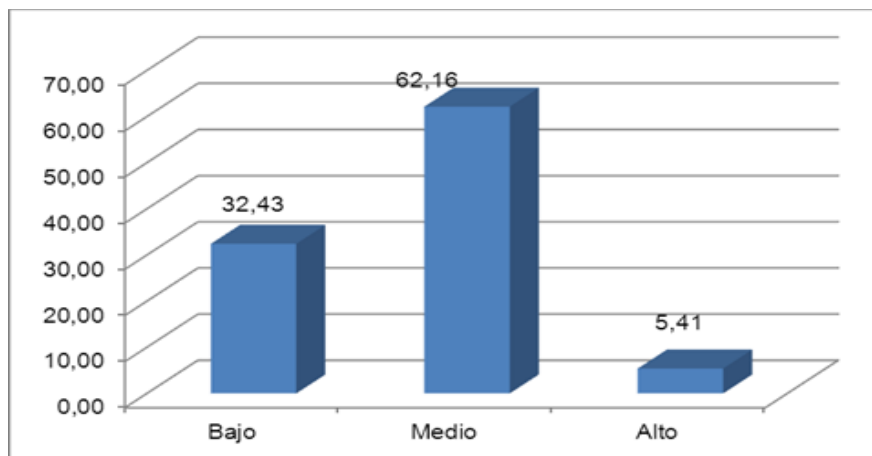
CALIFICACION	Nº	%
Bajo	12	32.43
Medio	23	62.16
Alto	2	5.41
TOTAL	37	100

FUENTE: Encuesta Socio Educativa Aplicada.2012

Elaboración: Melba Burbano Cabrera

**GRAFICO 8**

**CALIFICACION DEL LOGRO DE SU HIJO**



FUENTE: Encuesta Socio Educativa Aplicada.2012

Elaboración: Melba Burbano Cabrera



**UNIVERSIDAD TÉCNICA DE BABAHOYO**  
**Facultad de Ciencias Jurídicas Sociales y de la Educación**  
**Escuela de Educación Parvularia**

**INTERPRETACION DE RESULTADOS**

Según el cuadro N° 13, el 62.16 % tiene un rendimiento medio; pero un 32.43 % Bajo y solamente el 5.41 % tiene un rendimiento alto.

**CUADRO N° 9**

**FRECUENCIA DE INASISTENCIA POR ENFERMEDADES**

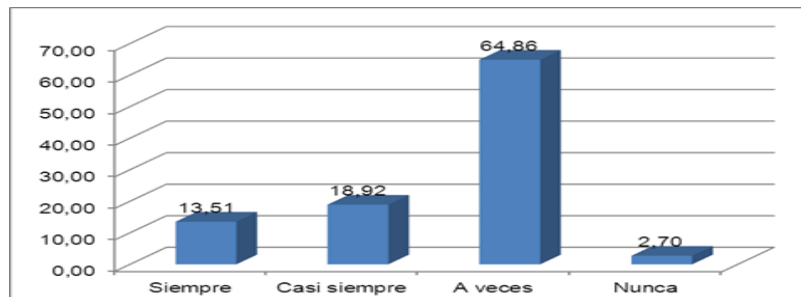
FRECUENCIA	N°	%
Siempre	5	13.51
Casi siempre	7	18.92
A veces	24	64.86
Nunca	1	2.70
TOTAL	37	100

FUENTE: Encuesta Socio Educativa Aplicada.2012

Elaboración: Melba Burbano Cabrera

**GRAFICO N° 9**

**FRECUENCIA DE INASISTENCIA POR ENFERMEDADES**



FUENTE: Encuesta Socio Educativa Aplicada.2012

Elaboración: Melba Burbano Cabrera



**UNIVERSIDAD TÉCNICA DE BABAHOYO**  
**Facultad de Ciencias Jurídicas Sociales y de la Educación**  
**Escuela de Educación Parvularia**

### INTERPRETACION DE RESULTADOS

En la cuadro N°9, se observa que la mayor frecuencia de inasistencia a clases por enfermedades es de a veces con 64.86 % y casi siempre con 18.92 %; pero es notorio que un 2.7 % nunca falta a clases, será porque los padres han comprendido la importancia de la asistencia a clases para no perder el tema que se trata y seguir la secuencia, sacando mayor provecho al estudio.

CUADRO N° 10

#### PARTICIPACION DEL NIÑO EN CLASE

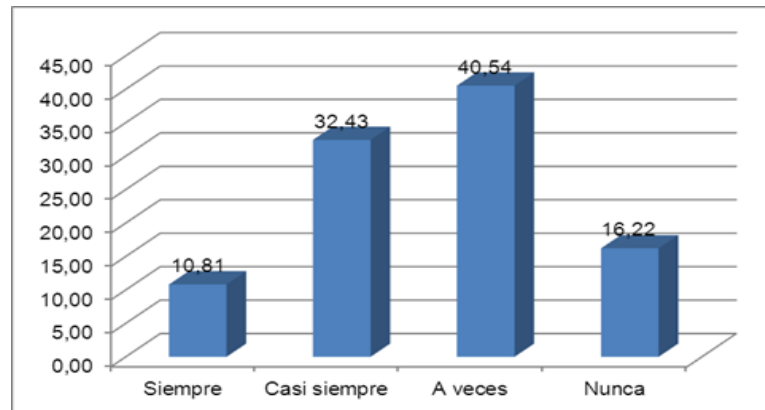
FRECUENCIA	Nº	%
Siempre	4	10.81
Casi siempre	12	32.43
A veces	15	40.54
Nunca	6	16.22
TOTAL	37	100

FUENTE: Encuesta Socio Educativa Aplicada.2012

Elaboración: Melba Burbano Cabrera



GRAFICO N° 10  
PARTICIPACION DEL NIÑO EN CLASE



FUENTE: Encuesta Socio Educativa Aplicada.2012

Elaboración: Melba Burbano Cabrera

### INTERPRETACION DE LOS RESULTADOS

El 10.81% de los niños participan en clase siempre, así también el 32.43 % casi siempre y el mayor porcentaje, 40.54% casi siempre, solo un bajo porcentaje no participa nunca, el 16.22 %.

La no participación del estudiante en la clase, no le permite desarrollar sus habilidades, perder la timidez y desarrollar su personalidad, la misma que está en pleno proceso de formación y maduración que le será necesaria en su vida futura como ciudadano.



**UNIVERSIDAD TÉCNICA DE BABAHOYO**  
**Facultad de Ciencias Jurídicas Sociales y de la Educación**  
**Escuela de Educación Parvularia**

**CUADRO N° 11**

**RELACION DEL NIÑO CON LOS DEMAS**

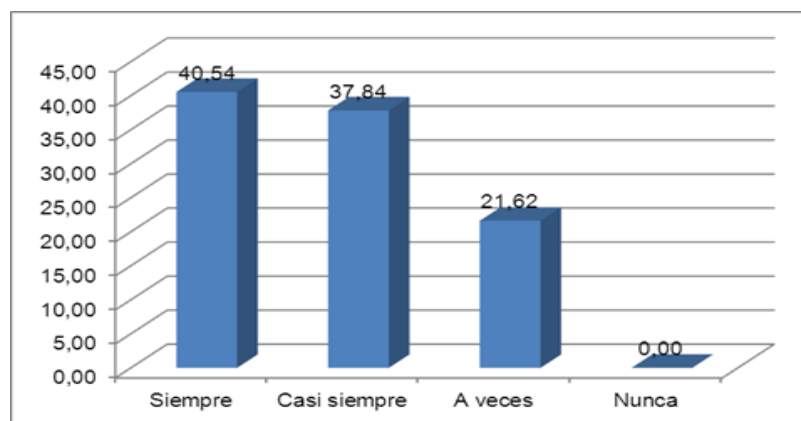
FRECUENCIA	Nº	%
Siempre	15	40.54
Casi siempre	14	37.84
A veces	8	21.62
Nunca	0	0
TOTAL	37	100

FUENTE: Encuesta Socio Educativa Aplicada.2012

Elaboración: Melba Burbano Cabrera

**GRAFICO 11**

**RELACION DEL NIÑO CON LOS DEMAS**



FUENTE: Encuesta Socio Educativa Aplicada.2012

Elaboración: Melba Burbano Cabrera



**UNIVERSIDAD TÉCNICA DE BABAHOYO**  
**Facultad de Ciencias Jurídicas Sociales y de la Educación**  
**Escuela de Educación Parvularia**

### INTERPRETACION DE LOS RESULTADOS

En cuadro N° 11, se nota la relación del niño con los demás, el 40.54 % siempre se relaciona, el 37.84 % casi siempre y el 21.62 % a veces.

Los niños al parecer no tienen dificultades para relacionarse con los demás, porque según las respuestas en mayoría siempre se relacionan con sus amigos y esto es bueno, porque el niño aprende a sociabilizarse y vivir comunitariamente, en armonía con sus semejantes, además se lleva bien con sus profesores.

CUADRO N° 12

#### ADECUACION DEL NIÑO CON OTROS NIÑOS

FRECUENCIA	N°	%
Siempre	11	29.73
Casi siempre	15	40.54
A veces	10	27.03
Nunca	1	2.70
TOTAL	37	100

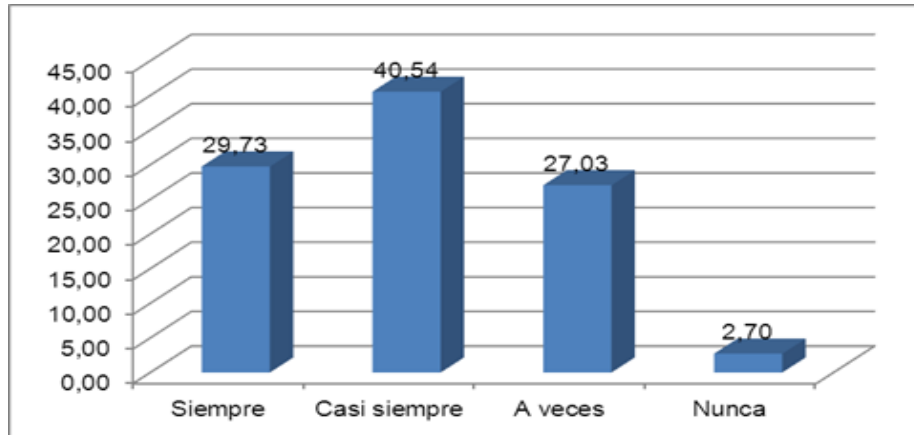
FUENTE: Encuesta Socio Educativa Aplicada.2012

Elaboración: Melba Burbano Cabrera



GRAFICO N° 12

ADECUACION DEL NIÑO CON OTROS NIÑOS



FUENTE: Encuesta Socio Educativa Aplicada.2012

Elaboración: Melba Burbano Cabrera

### INTERPRETACION DE RESULTADOS

En cuadro N° 12, se aprecia que el 29.73 % siempre se adecua a sus compañeros, así también el 40.54 % casi siempre, 27.03 % a veces y un 2.7 % nunca se adecua, les falta roce o son muy sobre protegidos por la mamá especialmente.

La importancia que los niños se relacionen entre si y se adecuen a sus compañeros, les permite lograr aprendizajes significativos por que la interrelación entre iguales les permite avanzar más rápidamente.





**UNIVERSIDAD TÉCNICA DE BABAHOYO**  
**Facultad de Ciencias Jurídicas Sociales y de la Educación**  
**Escuela de Educación Parvularia**

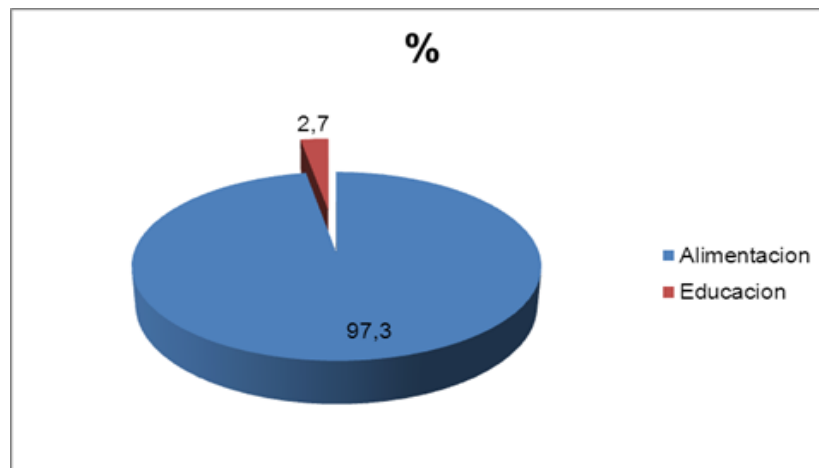
**CUADRO N° 13**  
**INVERSION DE LOS INGRESOS**

INVERSION	N°	%
Alimentación	36	97.3
Educación	1	2.7
Salud	0	0
Vestido	0	0
TOTAL	37	100

FUENTE: Encuesta Socio Educativa Aplicada.2012

Elaboración: Melba Burbano Cabrera

**GRAFICO N° 13**  
**INVERSION DE LOS INGRESOS**



FUENTE: Encuesta Socio Educativa Aplicada.2012

Elaboración: Melba Burbano Cabrera



**UNIVERSIDAD TÉCNICA DE BABAHOYO**  
**Facultad de Ciencias Jurídicas Sociales y de la Educación**  
**Escuela de Educación Parvularia**

### INTERPRETACION DE LOS RESULTADOS

En el cuadro N°13 se aprecia que los padres de familia invierten el 97.30 % de sus ingresos exclusivamente alimentación por lo que, no casi no queda nada para sus otras necesidades vitales como salud y educación. Un 2.7% lo dedican a la educación.

En zonas de extrema pobreza, como se le ha señalado a estas zonas, el hecho mismo de estudiar ya resulta tedioso, requieren pues de metodologías, docentes capacitados, alumnos aplicados y la colaboración del trinomio: docente, alumno y padres de familia.

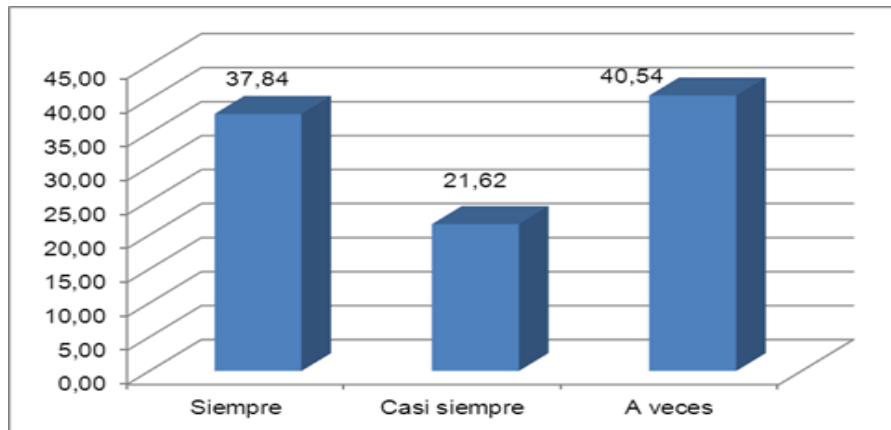
CUADRO N° 14  
INTERES POR LA TAREA DEL HIJO

FRECUENCIA	Nº	%
Siempre	14	37,84
Casi siempre	8	21,62
A veces	15	40,54
Nunca	0	0
TOTAL	37	100

FUENTE: Encuesta Socio Educativa Aplicada.2012  
Elaboración: Melba Burbano Cabrera



GRÁFICO N° 14  
INTERÉS POR LA TAREA DEL HIJO



FUENTE: Encuesta Socio Educativa Aplicada.2012

Elaboración: Melba Burbano Cabrera

#### INTERPRETACION DE LOS RESULTADOS

En cuadro N° 14, el 40.54 % de los padres de familia, dijeron que a veces tienen interés por la tarea del hijo, es importante anotar que el 37.84 % se preocupa siempre de las tareas que tiene los hijos y el 21.62 % casi siempre lo hace, esto nos indica que en esta población, los padres se preocupan por saber y ayudar en las tareas de los hijos.

El interés que dicen manifestar por la tarea del hijo, deberá redundar en el mejoramiento de la participación del padre en las actividades del proceso educativo.



**UNIVERSIDAD TÉCNICA DE BABAHOYO**  
**Facultad de Ciencias Jurídicas Sociales y de la Educación**  
**Escuela de Educación Parvularia**

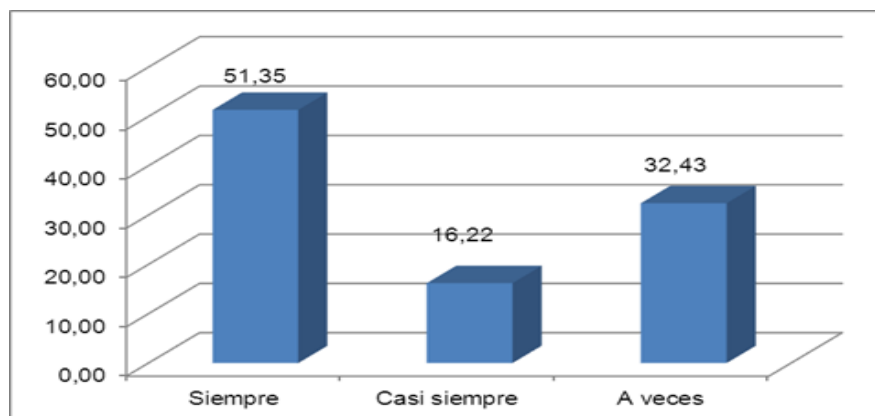
**CUADRO N° 15**  
**COMPRA DE ÚTILES ESCOLARES**

FRECUENCIA	N°	%
Siempre	19	51,35
Casi siempre	6	16,22
A veces	12	32,43
Nunca	0	0
TOTAL	37	100

FUENTE: Encuesta Socio Educativa Aplicada.2012

Elaboración: Melba Burbano Cabrera

**GRAFICO N° 15**  
**COMPRA DE ÚTILES ESCOLARES**



FUENTE: Encuesta Socio Educativa Aplicada.2012

Elaboración: Melba Burbano Cabrera



**UNIVERSIDAD TÉCNICA DE BABAHOYO**  
**Facultad de Ciencias Jurídicas Sociales y de la Educación**  
**Escuela de Educación Parvularia**

### INTERPRETACION DE LOS RESULTADOS

El, 51.35%, tabla 23, de los padres, afirmó comprarle siempre los útiles escolares, el 32.43 % casi siempre le compran los útiles, pero el resto se preocupa por que el estudiante no le falten los materiales para estudiar, pero no se preocupan que el niño esté usando esos materiales o que este al día en las tareas, avance al ritmo adecuado de sus compañeros, por eso es importante la participación del padre de familia, porque no basta con comprarle, si no velar por el cumplimiento de los objetivos del estudio.

**CUADRO N° 16**  
**APOYO EN LAS TAREAS**

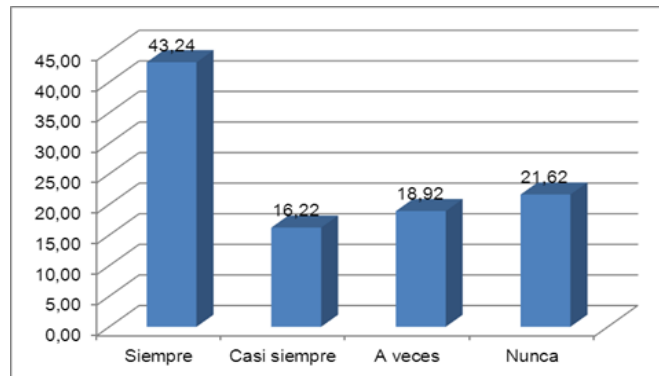
FRECUENCIA	N°	%
Siempre	16	43.24
Casi siempre	6	16.22
A veces	7	18.92
Nunca	8	21.62
TOTAL	37	100

FUENTE: Encuesta Socio Educativa Aplicada.2012

Elaboración: Melba Burbano Cabrera



GRAFICO N° 16  
APOYO EN LAS TAREAS



FUENTE: Encuesta Socio Educativa Aplicada.2012

Elaboración: Melba Burbano Cabrera

### INTERPRETACION DE LOS RESULTADOS

De acuerdo a la normatividad presente el padre de familia, debe ser capacitado, así como los profesores o apoderados en temas relacionados con la formación del estudiante, en educación inter aprendizaje y en las actividades de colaboración a la gestión de la Institución Educativa.

Además, debe velar por que exista actualización de los textos de consulta y otros materiales educativos que tengan por finalidad reforzar y ampliar los aprendizajes de los estudiantes, en concordancia con las directivas del sector.

En este aspecto los padres de familia, muestran interés por las tareas de sus hijos, le brindan el apoyo económico, en



**UNIVERSIDAD TÉCNICA DE BABAHOYO**  
**Facultad de Ciencias Jurídicas Sociales y de la Educación**  
**Escuela de Educación Parvularia**

alimentación (83.78%) aunque este no sea muy alto, pero por lo menos les da tranquilidad a los hijos; también los padres, se ponen con sus hijos en el hogar a ayudarles a desarrollar las tareas dejadas para la casa, (en un 100%) aunque en diferentes grados de costumbre (siempre, casi siempre y a veces) de manera que se nota su participación en un porcentaje de 100% para comprarle sus útiles escolares (siempre, casi siempre y a veces).

Podemos considerar que el nivel de participación es satisfactorio, aunque no del todo lo deseable.



#### **4.2 COMPROBACION DE LAS HIPOTESIS**

Según la Investigación realizada se puede determinar que en el primer año de educación básica del Jardín Escuela Fiscal Mixta “San José” de la ciudad de Babahoyo, hay muchos factores socioeconómicos que influyen en las familias de de la gran mayoría de niños que estudian allí.

Cabe destacar que el desempleo de los padres, las enfermedades de los niños, su inasistencia a clases, la pobreza, y muchos otros factores hacen que los niños de primer año de educación básica del Jardín Escuela Fiscal Mixta “San José” de la ciudad de Babahoyo no se concentren en su aprendizaje y por lo tanto las maestras tienen una difícil tarea la de “enseñar” sin embargo el proceso pedagógico dentro del aula irá mejorando cuando los padres de familia, maestros y niños den lo mejor de sí.





#### **4.3 CONCLUSIONES: Lineamientos Alternativos**

Del presente estudio podemos obtener las siguientes conclusiones:

1. En esta investigación se ha observado que existe suficiente evidencia empírica de que los padres y madres de familia necesitan apoyo formativo a través de programas que surjan desde la Escuela.
2. Los padres de familia necesitan charlas y talleres por parte de los maestros para los padres de familia, para que muestren interés por sus hijos, y además le brinden el apoyo económico necesario, aunque este no sea muy alto, pero que por lo menos les de tranquilidad a los hijos.
3. También los padres deben vigilar más a sus hijos en el hogar a ayudarles a desarrollar las tareas dejadas para la casa, y comprarle todos sus útiles escolares necesarios para el rendimiento escolar.



**UNIVERSIDAD TÉCNICA DE BABAHOYO**  
**Facultad de Ciencias Jurídicas Sociales y de la Educación**  
**Escuela de Educación Parvularia**

4. El nivel de participación de los padres en los primeros años de vida de los niños y niñas del Jardín Escuela Fiscal Mixta “San José” de la ciudad de Babahoyo debe ser satisfactorio es decir que los padres de familia deben estar muy pendientes de los niños en el inicio de su desarrollo escolar.
  
5. Debe lograrse que el padre se comprometa con la educación y recreación de sus hijos ya que muchas veces se sienten cohibidos en participar, solamente lo hacen en actividades sociales, día de la madre, del Padre, del maestro, etc.,



#### **4.4 RECOMENDACIONES**

Del estudio podemos brindar las siguientes recomendaciones:

1. Con el programa de Escuela para Padres se puede dar apoyo formativo a los mismos para mejorar el desarrollo de los niños y niñas en todos los aspectos tanto social como educativo y económico así como su relación con sus padres y así poder mejorar el nivel socio-pedagógico dentro y fuera de la Escuela.
2. Mediante el empleo de charlas, visitas, o talleres a los padres de familia de la comunidad para sean actores principales del proceso educativo de sus hijos.
3. Fomentar la participación activa de los padres en las tareas de casa de sus hijos, por lo menos que vigilen el estudio, el avance de sus hijos y así mejorar el rendimiento académico.



**UNIVERSIDAD TÉCNICA DE BABAHOYO**  
**Facultad de Ciencias Jurídicas Sociales y de la Educación**  
**Escuela de Educación Parvularia**

4. Debe aumentar la participación de los padres de familia en el proceso educativo de sus hijos especialmente en la edad escolar, durante los primeros años de vida para que así tengan un mejor aprendizaje.

5. Motivar a los estudiantes mediante un proceso pedagógico interactivo en los cuales se los haga jugar y distraerse aun dentro de la escuela y enseñarles a los padres a compartir más momentos con sus hijos dentro del hogar esto ayudaría a incentivarlos para mejorar su aprendizaje.



**UNIVERSIDAD TÉCNICA DE BABAHOYO**  
**Facultad de Ciencias Jurídicas Sociales y de la Educación**  
**Escuela de Educación Parvularia**

## **6. CAPITULO V**

### **5 MARCO ADMINISTRATIVO**

#### **5.1 RECURSOS**

##### **5.1.1 HUMANOS**

- ❖ Maestros y Maestras
- ❖ Alumnos del Plantel
- ❖ Padres de Familia
- ❖ Director de Tesis

##### **5.1.2 MATERIALES**

- ❖ Computadora
- ❖ Materiales de Oficina (hojas, cuadernos, lápices, libros, tinta)
- ❖ Encuesta
- ❖ Bibliografías



**UNIVERSIDAD TÉCNICA DE BABAHOYO**  
**Facultad de Ciencias Jurídicas Sociales y de la Educación**  
**Escuela de Educación Parvularia**

**5.2 PRESUPUESTO**

CONCEPTO	CANTIDAD	VALOR UNITARIO	COSTO TOTAL
Fotocopias	200	0.05	10.00
Tinta de color y negra	2	25.00	50.00
Hojas de papel A4 (Resma)	500	0.02	0.5
Empastado	3	5.00	15.00
Pen drive	1	10.00	10.00
Movilización			50.00
<b>TOTAL:</b>			<b>135.50</b>



**UNIVERSIDAD TÉCNICA DE BABAHOYO**  
**Facultad de Ciencias Jurídicas Sociales y de la Educación**  
**Escuela de Educación Parvularia**

**5.3 CRONOGRAMA.**

ACTIVIDADES/MES	JULIO				AGOSTO				SEPTIEMBRE				OCTUBRE			
	1	2	3	4	1	2	3	4	1	2	3	4	1	2	3	4
Selección del tema	X	X														
Elaboración del diseño			X	X												
Presentación del diseño					X											
Autorización						X										
Recolección de datos							X									
Presentación del borrador								X								
Correcciones al borrador									X	x	X	X				
Presentación informe final													x	x	X	
Aprobación tesis																x



**UNIVERSIDAD TÉCNICA DE BABAHOYO**  
**Facultad de Ciencias Jurídicas Sociales y de la Educación**  
**Escuela de Educación Parvularia**

**6. BIBLIOGRAFIA**

- ❖ Rubén Holguín Cabezas “Recursos de Elementos de Economía” Pag. #1,2,3,33 ,34

**CITA ELECTRONICA**

- ❖ [Http: // www.google.com](http://www.google.com) La Riqueza de las Naciones de Adam Smith
- ❖ [www.Wikipedia.Org](http://www.Wikipedia.Org).Tasa de Desempleo
- ❖ [http //www.familias Disfuncionales](http://www.familiasDisfuncionales)
- ❖ <http://www.pae.gov.ec>.Cobertura de Programa de Alimentación
- ❖ <http://www.gogle.com> Alimentación y Nutrición en el Ecuador
- ❖ [www.Deserción escolar.com](http://www.DesercionEscolar.com)
- ❖ Encarta 2008-Microsoft Corporation “Pobreza”
- ❖ <http://definicion.de/subempleo/>
- ❖ <http://es.wikipedia.org/wiki/Pedagogia>





**UNIVERSIDAD TÉCNICA DE BABAHOYO**  
**Facultad de Ciencias Jurídicas Sociales y de la Educación**  
**Escuela de Educación Parvularia**

# ANEXOS



**UNIVERSIDAD TÉCNICA DE BABAHOYO**  
**Facultad de Ciencias Jurídicas Sociales y de la Educación**  
**Escuela de Educación Parvularia**

**ENCUESTA REALIZADA A LOS PADRES DE FAMILIA DE LOS NIÑOS Y NIÑAS DEL PRIMER AÑO DE EDUCACION BASICA DEL JARDIN ESCUELA SAN JOSE DE LA CIUDAD DE BABAHOYO.**

1. ¿Los niños cuentan con el dinero suficiente para sus gastos dentro y fuera de la escuela?

SI ( )

NO ( )

2. ¿Ud. Actualmente tiene algún empleo?

SI ( )

NO ( )

3. ¿Su niño realiza sus tareas con su ayuda?

Siempre ( )

A veces ( )

Nunca ( )

4. ¿Su niño lleva el lunch en el recreo?

Siempre ( )

A veces ( )

Nunca ( )

5. ¿Cuántas personas habitan en su domicilio?

1( ) 2( ) 3( ) 4( ) 5( ) 6( ) 7( ) 8( ) 9( ) 10( )



**UNIVERSIDAD TÉCNICA DE BABAHOYO**  
**Facultad de Ciencias Jurídicas Sociales y de la Educación**  
**Escuela de Educación Parvularia**

**ENCUESTA REALIZADA A LOS MAESTROS DE LOS NIÑOS Y  
NIÑAS DEL PRIMER AÑO DE EDUCACION BASICA DEL JARDIN  
ESCUELA SAN JOSE DE LA CIUDAD DE BABAHOYO.**

1. ¿Los niños actúan bastante dentro del aula?

Mucho ( )

Poco ( )

Nada ( )

2. ¿Los niños cumplen con sus tareas?

Mucho ( )

Poco ( )

Nada ( )

3. ¿Los niños se llevan bien entre ellos?

SI ( )

NO ( )

4. ¿Los niños asisten normalmente a clases?

SI ( )

NO ( )

5. ¿Los niños se llevan bien con Ud. como maestra?

SI ( )

NO ( )



**UNIVERSIDAD TÉCNICA DE BABAHOYO**  
**Facultad de Ciencias Jurídicas Sociales y de la Educación**  
**Escuela de Educación Parvularia**

**FOTOS DEL JARDIN ESCUELA FISCAL MIXTA “SAN JOSE” DE  
LA CIUDAD DE BABAHOYO**





**UNIVERSIDAD TÉCNICA DE BABAHOYO**  
**Facultad de Ciencias Jurídicas Sociales y de la Educación**  
**Escuela de Educación Parvularia**

